

**СВОД ПРАВИЛ**

**СП 145.13330.2012**

**ДОМА-ИНТЕРНАТЫ  
ПРАВИЛА ПРОЕКТИРОВАНИЯ**

Boarding - Houses  
Rules of architectural design

ОКС 01.040.93  
ОКП 74.20

Дата введения 2013-07-01

## Предисловие

Цели и принципы стандартизации в Российской Федерации установлены Федеральным законом от 27 декабря 2002 г. № 184-ФЗ "О техническом регулировании", а правила разработки - постановлением Правительства Российской Федерации от 19 ноября 2008 г. № 858 "О порядке разработки и утверждения сводов правил":

### Сведения о своде правил:

1 ИСПОЛНИТЕЛИ ООО "Институт общественных зданий" и ОАО "ЦНИИЭП жилища"

2 ВНЕСЕН Техническим комитетом по стандартизации ТК 465 "Строительство"

3 ПОДГОТОВЛЕН к утверждению Управлением градостроительной политики

4 УТВЕРЖДЕН приказом Федерального агентства по строительству и жилищно-коммунальному хозяйству от 27.12.2012 г. № 132/ГС и введен в действие с 1 июля 2013 г.

5 ЗАРЕГИСТРИРОВАН Федеральным агентством по техническому регулированию и метрологии (Росстандарт)

*Информация об изменениях к настоящему своду правил публикуется в ежегодно издаваемом информационном указателе "Национальные стандарты", а текст изменений и поправок - в ежемесячно издаваемых информационных указателях "Национальные стандарты". В случае пересмотра (замены) или отмены настоящего свода правил соответствующее уведомление будет опубликовано в ежемесячно издаваемом информационном указателе "Национальные стандарты". Соответствующая информация, уведомление и тексты размещаются также в информационной системе общего пользования - на официальном сайте Росстандарта в сети Интернет*

## **Введение**

Настоящий свод правил направлен на обеспечение требований Федерального закона от 30 декабря 2009 г. № 384-ФЗ "Технический регламент о безопасности зданий и сооружений".

Разработанный в развитие положений СП 59.13330 настоящий свод правил в соответствии с принципами Конвенции ООН о правах инвалидов, подписанной Российской Федерацией в сентябре 2008 г., содержит рекомендательные нормы и правила по проектированию среды, адаптированной для инвалидов и других маломобильных групп населения.

В настоящем своде правил учтены опыт исследований в данной области отечественных и зарубежных специалистов, а также разработки различных авторов и творческих коллективов. В тексте учтены предложения и замечания специалистов центральных правлений ВОИ, ВОС и ВОГ, НИИ экологии человека и гигиены окружающей среды им. А.Н.Сысина.

Свод правил разработан: ООО "Институт общественных зданий" (руководитель работы - канд.архит. А.М.Гарнец, отв.исполнитель - канд.архит. Т.А.Исаева, компьютерная графика канд.архит. - А.И.Цыганов, инж. И.Р.Домрачева, исполнители: ст. науч. сотрудник Л.В.Сигачева, инж. Н.И.Чернозубова); ОАО "Центральный научно-исследовательский институт жилых и общественных зданий", ЦНИИЭП жилища (канд.архит., проф. А.А.Магай, канд.архит. Н.В.Дубынин); Федеральное бюро медико-социальной экспертизы, ФГБУ ФБ МСЭ, Федеральное медико-биологическое агентство России ФМБА России (д-р мед. наук, проф. Н.Ф.Дементьевой).

## **1 Область применения**

1.1 Настоящий свод правил распространяется на проектирование новых, реконструкцию и техническое перевооружение действующих зданий домов-интернатов общего типа психоневрологических для постоянного проживания маломобильных групп населения и инвалидов, лиц старшего возраста, нуждающихся в постоянной помощи, мужчин старше 60 лет и женщин старше 55 лет и также инвалидов I и II группы 18 лет.

1.2 Настоящий свод правил не распространяется на дома-интернаты для ветеранов войны и труда; дома-интернаты ухода (милосердия); психоневрологические интернаты, осуществляющие функции диспансеризации, лечения проживающих, госпитализацию, связанную с тяжело больными психоневрологическими болезнями; дома-интернаты специальные социального обслуживания лиц, вышедших из мест заключения.

## **2 Нормативные ссылки**

В настоящем своде правил приведены ссылки на следующие нормативные документы:

ГОСТ 30471-96\* Кресла-коляски. Максимальные габаритные размеры

---

\* На территории Российской Федерации действует ГОСТ Р 50602-93, здесь и далее по тексту. - Примечание изготовителя базы данных.

ГОСТ Р 50571.28-2006 Электроустановки зданий. Часть 7-710. Требования к специальным электроустановкам медицинских помещений

ГОСТ Р 51633-2000 Устройства и приспособления реабилитационные, используемые инвалидами в жилых помещениях. Общие технические требования

ГОСТ Р 51645-2000 Рабочее место для инвалида по зрению типовое специальное компьютерное. Технические требования к оборудованию и к производственной среде

ГОСТ Р 51764-2001 Устройства подъемные транспортные реабилитационные для инвалидов. Общие технические требования

ГОСТ Р 52875-2007 "Указатели тактильные наземные для инвалидов по зрению. Технические требования"

ГОСТ Р 53770-2010 Лифты пассажирские. Основные параметры и размеры

СП 1.13130.2009 Системы противопожарной защиты. Эвакуационные пути и выходы

СП 2.13130.2009 <sup>1)</sup> Системы противопожарной защиты. Обеспечение огнестойкости объектов

---

<sup>1)</sup> На территории Российской Федерации документ не действует. Действует СП 2.13130.2012, здесь и далее по тексту. - Примечание изготовителя базы данных.

СП 3.13130.2009 Системы противопожарной защиты. Система оповещения и управления эвакуацией людей при пожаре. Требования пожарной безопасности

СП 4.13130.2009 <sup>1)</sup> Системы противопожарной защиты. Ограничение распространения пожара на объектах защиты. Требования к объемно-планировочным и конструктивным решениям

---

Д) На территории Российской Федерации документ не действует. Действует СП 4.13130.2013, здесь и далее по тексту. - Примечание изготовителя базы данных.

СП 5.13130.2009 Системы противопожарной защиты. Установки пожарной сигнализации и пожаротушения автоматические. Нормы и правила проектирования

СП 30.13330.2012 "СНиП 2.04.01-85\* Внутренний водопровод и канализация зданий"

СП 42.13330.2011 "СНиП 2.07.01-89\* Градостроительство. Планировка и застройка городских и сельских поселений"

СП 52.13330.2011 "СНиП 23-05-95\* Естественное и искусственное освещение"

СП 54.13330.2011 "СНиП 31-01-2003 Здания жилые многоквартирные"

СП 59.13330.2012 "СНиП 35-01-2001 Доступность зданий и сооружений для маломобильных групп населения"

СП 60.13330.2012 "СНиП 41-01-2003 Отопление, вентиляция и кондиционирование"

СП 118.13330.2012 "СНиП 31-06-2009 "Общественные здания и сооружения"

СанПиН 2.1.2.2564-09 Гигиенические требования к размещению, устройству, оборудованию, содержанию объектов организации здравоохранения и социального обслуживания, предназначенных для постоянного проживания престарелых и инвалидов, санитарно-гигиеническому и противоэпидемиологическому режиму их работы

СанПиН 2.2.1/2.1.1.1278-03 Гигиенические требования к естественному, искусственному и совмещенному освещению жилых и общественных зданий

СанПиН 2.2.1/2.1.1.1076-01 Гигиенические требования к инсоляции и солнцезащите помещений жилых и общественных зданий и территорий

СанПиН 2.3.6.1079-01 Санитарно-эпидемиологические требования к организациям общественного питания и оборотоспособности в них пищевых продуктов и продовольственного сырья

Примечание - При пользовании настоящим сводом правил целесообразно проверить действие ссылочных стандартов и классификаторов в информационной системе общего пользования - на официальном сайте национальных органов Российской Федерации по стандартизации в сети Интернет или по ежегодно издаваемому информационному указателю "Национальные стандарты", который опубликован по состоянию на 1 января текущего года, и по соответствующим ежемесячно издаваемым информационным указателям, опубликованным в текущем году. Если ссылочный документ заменен (изменен), то при пользовании настоящим сводом правил следует руководствоваться замененным (измененным) документом. Если ссылочный документ отменен без замены, то положение, в котором дана ссылка на него, применяется в части, не затрагивающей эту ссылку.

### **3 Термины и определения**

В настоящем своде правил использованы следующие термины с соответствующими определениями:

**3.1 дом-интернат общего типа:** Учреждение, предназначенное для стационарного проживания лиц старшего возраста и инвалидов, нуждающихся в социальной и медицинской помощи.

**3.2 дом-интернат психоневрологический:** Учреждение, предназначенное для стационарного проживания лиц старшего возраста и инвалидов, нуждающихся в социальной и психологической поддержке, психиатрической помощи и в соответствующем медицинском уходе.

**3.3 лица старшего возраста:** Женщины 55 лет и старше и мужчины 60 лет и старше.

**3.4 жилая комната:** По СП 54.13330.

**3.5 жилое отделение:** Функциональный элемент здания, состоящий из жилых групп (от двух до четырех) и общественных помещений в составе отделения.

**3.6 жилая группа:** Элемент жилого отделения, включающий в свой состав несколько жилых ячеек. Жилые группы, рассчитанные для различных категорий проживающих, называются комплексными (в отличие от однородных жилых групп).

**3.7 жилая ячейка:** Это функциональный элемент здания, состоящий из жилых и подсобных комнат для заселения определенной численности проживающих до 25 чел.

**3.8 комната социально-бытовой адаптации:** Помещение для оказания психологической помощи лицам, оказавшимся в затрудненных жизненных ситуациях с полной или частичной потерей трудоспособности, и возвращение их к обычным социальным условиям общества.

**3.9 маломобильные группы населения (МГН):** По СП 59.13330.

**3.10 тактильные средства информации:** По СП 59.13330.

**3.11 трансформация (здесь):** Преобразование, видоизменение пространства путем организованных пространств.

**3.12 уровень комфортности проживания:** Дополнительная площадь на человека, дополнительные социально-медицинские услуги.

**3.13 функциональная зона:** Пространство, характеризующееся определенными общими признаками, связанными с какой-либо деятельностью, например зона у стола, зона проезда на кресле-коляске по коридору и т.д.

#### **4 Основные положения**

**4.1** Основными задачами домов-интернатов являются:

- обеспечение, создание условий жизнедеятельности, проживания граждан, клиентов домов-интернатов, соответствующих их возрасту и состоянию здоровья;
- социально-бытовое, санитарно-гигиеническое обслуживание;
- питание;
- лечебно-трудовая терапия;
- культурно-массовое обслуживание;
- медицинское обслуживание, включая реабилитацию;
- социально-бытовое обслуживание;
- охрана безопасности проживания.

Функциональные схемы размещения отделений, различных групп помещений в домах-интернатах представлены в приложении Б (рисунки Б.1 и Б.2).

В вестибюлях домов-интернатов следует предусматривать установку звуковых информаторов по типу телефонов-автоматов, которыми могут пользоваться инвалиды с недостатками зрения, и текстофонов для инвалидов с дефектами слуха.

4.2 Вместимость домов-интернатов рекомендуется принимать:

общего типа - от 50 до 200 мест;

психоневрологических - от 50 до 200 мест, 400-600 мест.

Вместимость психоневрологических домов-интернатов рекомендуется принимать по заданию на проектирование.

4.3 В домах-интернатах противопожарную защиту зданий следует обеспечивать в соответствии с техническим регламентом [4]. Дома-интернаты общего типа, дома-интернаты психоневрологические следует проектировать согласно требованиям СП 2.13130; СП 4.13130. Требования приведены также в [10].

4.4 Численность инвалидов, передвигающихся на креслах-колясках, должна составлять не более 12% общей вместимости дома-интерната.

4.5 При каждом доме-интернате следует предусматривать дополнительное помещение или место площадью не менее  $4 \text{ м}^2$  для хранения уличных кресел-колясок.

4.6 Высоту жилых помещений от пола до потолка для нового строительства рекомендуется принимать 3 м, общественных помещений - не менее 3 м в соответствии с СанПиН 2.1.2.2564, СП 118.13330.

4.7 В домах-интернатах должна обеспечиваться инсоляция помещений согласно СанПиН 2.2.1/2.1.1.1076. Длительность инсоляции в весенне-осенний период года в жилых помещениях должна быть (в период с 22 февраля по 22 октября):

- в центральной зоне ( $58-48^\circ$  с.ш.) - не менее 2,5 ч в день;
- в северной зоне (севернее  $58^\circ$  с.ш.) - не менее 3 ч в день;
- в южной зоне (южнее  $48^\circ$  с.ш.) - не менее 2 ч в день.

4.8 Нормируемые показатели естественного и искусственного освещения различных помещений следует устанавливать в соответствии с СП 52.13330, СанПиН 2.2.1/2.1.1.1278.

В случае прерываемого режима инсоляции суммарная длительность инсоляции должна быть увеличена на 0,5 ч, при этом глубина помещений не должна превышать 6 м.

4.9 При проектировании домов-интернатов следует предусматривать обязательный минимальный уровень комфортности проживания класса "М" (минимальный уровень), при котором минимально допустимые параметры обеспечивают благоприятную среду жизнедеятельности, а также безопасность и здоровье людей, проживающих в домах-интернатах.

Состав и площади помещений, требования к проектированию зданий класса "М" представлены в таблицах А.1-А.11, на рисунках Б.4-Б.8.

При повышенном оптимальном уровне комфортности проживания класса "О" (оптимальный уровень) состав помещений дома-интерната может быть увеличен по условиям

заказчика при составлении задания на проектирование.

При проектировании домов-интернатов независимо от уровня комфортности, указанной выше, допускается по требованию заказчика в здании дома-интерната предусматривать помещение для проведения религиозных обрядов по специальному заданию на проектирование.

4.10 При реконструкции или приспособлении зданий для домов-интернатов следует учитывать также требования СП 54.13330, СП 59.13330, [1]-[5], [7].

## 5 Площадки домов-интернатов

5.1 Дома-интернаты рекомендуется размещать на селитебной территории городов и населенных пунктов на участках, наиболее благоприятных по санитарно-гигиеническим условиям, согласно СП 42.13330, ГОСТ Р 52875, [1], [6], [7].

При выборе площадки строительства следует учитывать ее близость к больницам, социальным центрам адаптации и культовым сооружениям, а также доступность проезда к учреждениям родственников проживающих.

5.2 Размеры площадей площадок на земельных участках домов-интернатов для условий городской и сельской застройки принимаются согласно СП 42.13330 и по таблице 5.1. Структура и удельная вместимость рассматриваемых домов-интернатов устанавливаются по заданию на проектирование.

Таблица 5.1

Дом-интернат	Вместимость, чел.	Площадка для отдыха, м <sup>2</sup> /место	Состав и площади планировочных элементов земельного участка на одно место здания, м <sup>2</sup>				
			Площадка для отдыха	Площадка для физкультурных занятий	Хозплощадка (с местом для мусоросборника и пожарным стендом)	Площадки и дорожные проезды	Площадка для занятий лечебной физкультурой
Общего типа	50	38	9	3	8	10	-
	100	27	7	3	6	11	-
	200	20	5	2	4	9	-
Психоневро-логический	50	38	9	3	5	10	3
	100	27	7	3	4	11	3
	200	20	5	2	3	9	2
	400	18	4	1	2	8	2
	600	15	3	1	1	6	1

Примечание - При расчете потребности мест в домах-интернатах следует исходить из конкретной существующей социально-демографической ситуации местности города, населенного пункта.

5.3 Ширину пути движения на участке дома-интерната при встречном движении инвалидов на креслах-колясках следует принимать 1,8 м по ГОСТ Р 30471.

5.4 Для слабовидящих, проживающих в доме-интернате, следует предусматривать тактильные средства, выполняющие предупредительную функцию на покрытии пешеходных



путей участка. Организацию тактильных направляющих участков движения для покрытия пешеходных путей следует принимать по СП 59.13330. Оптимальным вариантом покрытия пешеходных путей и пандусов являются бетонное покрытие или бетонные плитки, создающие ровную поверхность. Толщина швов между плитками принимается не более 0,015 м.

5.5 Площади участков домов-интернатов следует определять заданием на проектирование.

5.6 При строительстве нового здания дома-интерната в районах со стесненной застройкой площадь земельного участка при соответствующем обосновании может быть уменьшена, исходя из условий застройки и задания на проектирование, но не более чем на 20-25% по сравнению с нормами СП 42.13330.

5.7 Территория, предназначенная для домов-интернатов, должна иметь ограждение высотой не менее 1,6 м.

5.8 На территории земельного участка, принадлежащего дому-интернату, транспортные проезды и пешеходные дороги на пути к учреждению и объектам, посещаемым инвалидами, должны иметь удобные подъезды и подходы. Остановки общественного транспорта следует увязывать с местом размещения здания дома-интерната со стороны главного входа.

5.9 Площадки для физкультурных занятий и гимнастики необходимо предусматривать с зоной для занятий корригирующей гимнастикой из расчета  $2 \text{ м}^2/\text{чел.}$  Указанные площадки входят в площадь участка, размеры их зависят от вида здания и вместимости.

5.10 В составе площадки предусматривают дорожки для лечебной ходьбы и бега трусцой.

5.11 В психоневрологических домах-интернатах для лиц, самостоятельно передвигающихся, для занятий лечебной физкультурой следует предусматривать площадку из расчета  $10 \text{ м}^2/\text{место}$  согласно таблице 5.1.

5.12 В хозяйственной зоне предусматриваются: гараж, стоянка для автомобилей, разгрузочная площадка, площадка для сушки белья и при необходимости - котельная, овощехранилище, прачечная, склады и другие помещения.

## **6 Объемно-планировочные решения**

6.1 При проектировании зданий домов-интернатов рекомендуются жилые и общественные помещения рассредоточенной павильонной планировки, в одном или нескольких зданиях.

6.2 Дома-интернаты следует проектировать, как правило, 1-3-этажными. Этажность выше трех этажей устанавливается заданием на проектирование при соответствующем обосновании в соответствии с СП 118.13330; СП 59.13330, [2]-[7], [8].

В домах-интернатах высотой 2 этажа и выше следует предусматривать лифты или подъемник в соответствии с требованиями ГОСТ Р 53770, [6]. Выбор способа подъема инвалида устанавливается заданием на проектирование.

Размер кабины лифта в домах-интернатах (в том числе для инвалида-колясочника) следует принимать: ширина не менее 1,1 м, глубина 1,4 м, ширина двери не менее 0,9 м в соответствии с СП 54.13330 и ГОСТ Р 53770.

6.3 Общая площадь домов-интернатов принимается в зависимости от типа зданий, вместимости, уровня комфорта согласно таблицам А.1-А.12 и указывается в задании на проектирование.

Схемы взаимосвязей жилых групп и отделений приведены на рисунках Б.1 и Б.2.

6.4 Жилую площадь в домах-интернатах следует предусматривать от 7 до 8 м<sup>2</sup>/чел. в зависимости от степени инвалидности и вида дома-интерната.

Для проживающих, способных к частичному самообслуживанию и передвигающиеся с помощью посторонней помощи, в домах-интернатах общего типа и психоневрологических жилую площадь следует принимать 7 м<sup>2</sup>/чел.

Для инвалидов, пользующихся креслами-колясками и нуждающихся в постоянной помощи, в психоневрологических и общего типа домах-интернатах рекомендуется предусматривать жилую площадь из расчета 8 м<sup>2</sup>/чел. с учетом разворота кресла-коляски.

6.5 Этажи зданий должны иметь не менее двух эвакуационных выходов в соответствии с СП 1.13130. При входе в здание дома-интерната следует устраивать пандусы в соответствии с СП 59.13330. Пандус, служащий путем эвакуации со 2-го этажа, должен быть связан непосредственно через тамбур с выходом наружу.

Лестницы, пандусы, лифты, подъемники, вспомогательные средства и приспособления для передвижения людей по зданию и помещениям следует проектировать в соответствии с требованиями СП 54.13330, ГОСТ Р 51645.

6.6 Объемно-планировочные решения домов-интернатов следует проектировать с учетом следующих требований к путям эвакуации (СП 1.13130, [4], [6], СП 3.13130 - СП 5.13130):

- на путях эвакуации не следует применять вращающиеся двери и турникеты, винтовые лестницы;

- в жилых ячейках комнату дежурного персонала следует размещать рядом со спальными комнатами и комнатами для занятий. Такое расположение обусловлено в случае необходимости скорейшей эвакуацией контингента из этих помещений с помощью дежурного персонала. В этих помещениях предусматриваются устройства автоматической пожарной сигнализации;

- на путях эвакуации дверные проемы не должны иметь порогов и перепадов высоты пола. При необходимости устройства порогов их высота или перепад высоты не должны превышать 0,025 м в соответствии с требованиями СП 54.13330;

- вдоль обеих сторон лестниц и пандусов, а также у всех переходов высотой более 0,45 м необходимо устраивать ограждения с поручнями из негорючих материалов на высоте 0,9 м.

6.7 При проектировании лестниц поручень перил с внутренней стороны должен быть непрерывным. По всей высоте лестницы на верхней поверхности поручня перил следует предусматривать рельефные обозначения этажей. Размеры цифр должны быть не менее, м: ширина 0,01, высота 0,015, высота рельефа цифры - не менее 0,002 м в соответствии с требованиями СП 54.13330 к лестницам и пандусам.

6.8 На путях движения людей старшего возраста и инвалидов в здании следует предусматривать смежные с ними зоны отдыха и ожидания не реже чем через каждые 25 м, не менее одной на каждом этаже.

6.9 При всех наружных входах в здания домов-интернатов следует предусматривать тамбуры глубиной не менее 1,5 м и шириной 2,2 м.

Двойные тамбуры при входе следует проектировать в I и II климатических районах строительства. Если в I климатическом районе при входе в дом имеется веранда, то ее наличие учитывается как один из тамбуров в соответствии с требованиями СП 54.13330.

6.10 В жилой части здания допускается размещать обслуживающие помещения, библиотеку-читальню, комнаты для кружковых занятий, медпункт, высота которых должна быть равной высоте жилых помещений.

Высоту помещений зрительного зала, лечебно-трудовых и учебно-производственных мастерских, а также помещений столовой следует принимать не менее 3 м в соответствии с СП 118.13330.

6.11 В домах-интернатах специальных, общего типа со специальными отделениями при входе в здание в вестибюльной группе помещений следует предусматривать комнаты вахтера и охранника, рисунок Б.3.

6.12 Состав и площади помещений домов-интернатов следует принимать согласно приложению А.

6.13 Глубина жилых комнат не должна превышать 6 м. Ширина жилых помещений для нуждающихся в посторонней помощи и инвалидов, передвигающихся на креслах-колясках, а также процедурных помещений должна быть не менее 3 м. Пропорции сторон глубины к ширине в жилых комнатах рекомендуется принимать при соотношении сторон комнаты 2:1.

6.14 Ширина пути движения внутри здания (в коридорах, помещениях, галереях) в чистоте должна быть не менее:

при движении кресла-коляски в одном направлении - 1,5 м;

при встречном движении - 1,8 м.

Ширину прохода в помещении с оборудованием и мебелью следует принимать не менее 1,2 м.

Ширина балконов и лоджий должна быть, как правило, не менее 1,4 м в свету.

Ширину коридора или перехода в другое здание следует принимать не менее 2 м.

Подходы к различному оборудованию и мебели должны быть не менее 0,9 м, а при необходимости поворота кресла-коляски на 90° - не менее 1,2 м в соответствии с требованиями СП 54.13330, ГОСТ Р 51645, ГОСТ Р 51633.

6.15 В I и II климатических районах рекомендуется предусматривать в домах-интернатах при жилых комнатах лоджии и балконы глубиной не менее 1,4 м. При этом разница отметок пола жилого помещения и балкона (лоджии) не должна превышать 0,02 м.

При решении балконов и лоджий следует учитывать местные условия и при необходимости предусматривать на летних помещениях ветрозащитные, трансформируемые экраны и солнцезащиту в виде штор, козырьков по заданию на проектирование.

Примечание - В психоневрологических домах-интернатах рекомендуется проектировать остекленную лоджию общего пользования на жилую группу из расчета 1 м<sup>2</sup>/чел.

6.16 Столовую, лечебно-трудовые мастерские (далее - ЛТМ) и учебно-производственные мастерские (далее - УПМ) рекомендуется размещать в отдельных блоках.

6.17 В помещении мастерской при размещении оборудования рядом со столом мастера следует предусматривать стол медсестры для наблюдения и оказания в случае необходимости медицинской помощи занимающимся трудотерапией людям старшего возраста или инвалидам.

6.18 При учебно-производственных мастерских следует предусматривать кладовые для хранения материалов и кладовые готовых изделий. Состав и площади помещений УПМ представлены в таблице А.9 приложения А и на рисунке Б.14 приложения Б.

6.19 Учебно-производственные мастерские, их вместимость и количество следует определять в соответствии с заданием на проектирование с учетом требований к условиям организации труда на рабочих местах СП 59.13330, приложение А.

6.20 Санитарные узлы для людей старшего возраста и инвалидов рекомендуется проектировать совмещенными либо раздельными. Для инвалидов с поражением опорно-двигательного аппарата, как правило, применяются совмещенные санузлы, оборудованные унитазом, умывальником и ванной или душем. Рекомендуются к применению сидячие ванны или полибаны с местом для сидения, ванны с открывающимися боковыми дверцами и т.п.

Для того чтобы уменьшить число перемещений, рекомендуется в уборных на стене рядом с унитазом помещать гибкий шланг с душевой сеткой.

Площади санитарных узлов приведены в таблицах А.3-А.5, СП 54.13330, СП 59.13330, СанПиН 2.1.2.2564.

6.21 Для психоневрологических больных, не способных к передвижению, предусматриваются санузлы с местом для каталки, со шкафом для суден. Набор оборудования санузлов следует принимать в соответствии с таблицей А.5.

6.22 В уборных общего пользования необходимо предусматривать не менее одной универсальной кабины, доступной для всех. Размеры универсальной кабины в плане принимаются не менее: ширина - 1,65 м, глубина - 1,8 м. В кабине рядом с унитазом следует предусматривать пространство для размещения кресла-коляски, а также крючки для одежды, костылей и других принадлежностей.

## **7 Функциональные требования к проектированию основных групп помещений**

7.1 Дома-интернаты включают отделения, группы помещений жилого, обслуживающего и хозяйственного назначения.

Состав и площади основных групп помещений домов-интернатов приведены в таблицах А.1-А.12.

7.2 В домах-интернатах состав помещений вестибюльной группы помещений следует проектировать в соответствии с таблицей А.1. В помещении охраны следует предусматривать технические средства охраны. Требования к средствам охраны приведены в [13], [14], [15], [16].

7.3 Приемно-карантинные отделения, состав, площади и число помещений принимаются по заданию на проектирование в соответствии с таблицей А.2. Приемное и карантинное отделения, помещения охраны следует размещать в обязательном порядке на первом этаже здания дома-интерната.

Необходимость устройства централизованных приемно-карантинных отделений определяется заданием на проектирование.

7.4 Жилые отделения и жилые группы проектируются непроходными.

7.5 Жилые группы помещений следует проектировать специализированными: для лиц, свободно передвигающихся, передвигающихся с трудом, способных к частичному самообслуживанию, нуждающихся в посторонней помощи, передвигающихся на креслах-колясках и нуждающихся в постельном режиме. Жилые группы проектируются в соответствии с таблицами А.3-А.5 приложения А.

7.6 Из вспомогательных помещений в жилой группе следует предусматривать: помещения для хранения носилок (каталки), санитарную комнату и помещение для хранения чистого белья, кухню самообслуживания, буфетную комнату, комнату отдыха, помещение для уборочного инвентаря, кладовую грязного белья с местом для разборки, комнату для персонала, комнату бытового обслуживания, площади которых приведены в таблицах А.3-А.5.

7.7 Набор жилых комнат по вместимости, а также их соотношение в жилых группах и отделениях уточняются при составлении задания на проектирование.

7.8 Типы жилых ячеек представлены на рисунках Б.4-Б.8, состав и площади помещений жилых ячеек приведены в таблицах А.3-А.5. В приложении Б на рисунке Б.8 представлены схемы жилых ячеек (далее ЖЯ) для домов-интернатов общего типа - ЖЯ-1 по ЖЯ-4; для психоневрологических домов-интернатов - ЖЯ-5; ЖЯ-6.

В домах-интернатах общего типа жилые ячейки предусматриваются с жилыми комнатами на 1-2 чел., рассчитанными для свободно передвигающихся, способных к самообслуживанию. Эта категория лиц питается в основном в столовой. Для контингента, передвигающегося с трудом и на креслах-колясках, следует проектировать жилые ячейки типа ЖЯ-4 с жилыми комнатами на 2-3 места. При жилых ячейках предусматриваются буфетная и кухня-раздаточная, в которую из столовой доставляется готовая пища для лиц, передвигающихся с трудом.

7.9 В психоневрологических домах-интернатах для жилых групп предусматривают жилые ячейки ЖЯ-5 с жилыми комнатами на четыре места, рассчитанными на лиц, способных к частичному самообслуживанию и нуждающихся в реабилитации, лица этой категории в основном питаются в столовой.

Жилые ячейки ЖЯ-6 проектируют с жилыми комнатами на 4-6 мест, рассчитанными на лиц, нуждающихся в посторонней помощи и постельном режиме. Эта категория лиц питается в жилых комнатах. Состав и площадь помещений жилой ячейки ЖЯ-6 представлены в таблице А.5.

При ванной комнате в жилой группе с жилыми ячейками для нуждающихся в постельном режиме и колясочников (ЖЯ-6) рекомендуется размещать хозяйственную кладовую для грязного белья.

7.10 Площадь жилых комнат для проживающих, способных к частичному самообслуживанию или нуждающихся в посторонней помощи, рекомендуется принимать по таблице А.4.

7.11 Жилые комнаты для людей старшего возраста, передвигающихся на креслах-колясках, следует проектировать с учетом функциональных зон, обеспечивающих свободный подъезд человека в кресле-коляске к любой точке помещения, к оборудованию помещения при минимальной ширине зоны маневрирования кресла-коляски не менее 1,4 м согласно СП 59.13330.

7.12 Жилые комнаты рекомендуется оборудовать встроенными шкафами для одежды, обуви, белья и личных вещей, а передние - вешалками для уличной одежды. Встроенные шкафы возможно размещать в передних при наличии индивидуальных замков согласно таблицам А.3-А.5.

7.13 Для лиц, свободно передвигающихся и способных к частичному самообслуживанию, рекомендуются жилые ячейки ЖЯ-1 и ЖЯ-3 с совмещенными санузлами. Для лиц, передвигающихся с трудом, предусматривают жилые ячейки ЖЯ-4. В жилых ячейках этого типа проживающие пользуются санузлом с помощью младшего медицинского персонала. Для удобства наблюдения за проживающими шлюз-передняя не предусматривается.

7.14 Для лиц с психоневрологическими заболеваниями предусматривают жилые ячейки ЖЯ-5 и ЖЯ-6. Санитарные узлы в этих жилых ячейках по сравнению с ячейками ЖЯ-1 и ЖЯ-4 проектируют большей площади (таблица А.5).

Передние в жилых ячейках следует принимать площадью не менее  $4 \text{ м}^2$  при минимальной ширине 1,5 м.

7.15 Состав и площади помещений культурно-массового назначения представлены в таблице А.6 и на рисунках Б.9-Б.13.

7.16 Зрительный зал проектируют, как правило, с амфитеатром. Уклон амфитеатра устанавливается исходя из условий видимости сцены.

Требования к проектированию параметров зрительного зала и киноэкранов должны соответствовать требованиям СП 118.13330.

7.17 В зрительном зале предусматривают места для инвалидов на креслах-колясках из расчета не менее 10-12% и для лиц с психоневрологическими заболеваниями не менее 5-10%. Состав и площади зрительного зала представлены в таблице А.6 и на рисунке Б.10.

7.18 Число мест в зрительном зале необходимо принимать в процентном соотношении от вместимости домов-интернатов:

- в домах-интернатах общего типа со специальными отделениями или без них - в расчете не менее 80% лиц, способных к самостоятельному передвижению, не менее 20% лиц, передвигающихся с трудом, а также передвигающихся на креслах-колясках;

- в психоневрологических домах-интернатах - в расчете на 100% лиц, способных к частичному самообслуживанию. Площадь зала принимается, как правило, из расчета  $1,2 \text{ м}^2/\text{место}$ , а для лиц, использующих кресла-коляски, -  $1,8 \text{ м}^2/\text{место}$ .

7.19 В зрительных залах должны быть установлены неподвижно прикрепленные к полу полумягкие кресла с неоткидными сиденьями. Для людей с физическими недостатками число мест в ряду должно быть: при односторонней эвакуации из ряда - не более 12, при двусторонней эвакуации - не более 25, ширина прохода между рядами - не менее 0,55 м.

Для лиц, передвигающихся в креслах-колясках, следует предусматривать свободные площадки перед эстрадой или в конце зала и дополнительный проем - выезд из зала шириной не менее 1,6 м.

7.20 Артистические комнаты при зрительном зале допускается проектировать без естественного освещения.

7.21 Зрительный зал рекомендуется объединять с фойе в единое пространство (при проведении крупных мероприятий). Тип трансформируемой перегородки между зрительным залом и фойе устанавливается заданием на проектирование.

7.22 Помещения для проведения культовых обрядов следует предусматривать одно на здание в соответствии с таблицей А.6 и рисунком Б.13 в соответствии с требованием заказчика и заданием на проектирование.

7.23 При оптимальном уровне комфортности проживания класса "О" в составе помещений для культурно-массового назначения следует дополнительно предусматривать картинную галерею, зимний сад и др., по заданию на проектирование.

7.24 В зданиях домов-интернатов вместимостью 50 мест и более в составе медицинских помещений предусматривают кабинет врача, в зданиях вместимостью 100-200 мест - кабинет врача вместо кабинета фельдшера в соответствии с таблицей А.7.

7.25 Число и профиль ЛТМ определяют заданием на проектирование в соответствии с таблицей А.8 и рисунком Б.15. Комнату мастера следует размещать вблизи помещений соответствующей мастерской.

Помещения ЛТМ и ЛПМ следует размещать на одном этаже, или в отдельных корпусах, соединенных с основным зданием теплым переходом. В мастерских, в которых могут работать инвалиды на креслах-колясках, ширину основного прохода, а также расстояние между рабочими местами следует принимать 1,5-2 м.

7.26 В психоневрологическом доме-интернате помещения лечебно-трудовых мастерских рекомендуется проектировать в соответствии с рисунком Б.14. Состав, площади и профиль таких мастерских и помещений для них следует определять заданием на проектирование.

7.27 В домах-интернатах следует проектировать оборудование индивидуальных рабочих мест или мест обслуживания с учетом размеров зоны досягаемости на рабочей поверхности стола для обеих рук в диапазоне от 0,25 м (от контактной кромки) по глубине и 0,7 м по фронту, до 0,7 м по глубине и 1,7 м по фронту в зависимости от удаленности и наклона туловища в соответствии с требованиями СанПиН 2.1.2.2564, СП 118.13330, ГОСТ Р 51645, ГОСТ Р 51633.

7.28 Учебно-производственные мастерские в учреждениях рассчитываются на лиц, находящихся под наблюдением врача, свободно-передвигающихся и колясочников, способных к трудовому и профессиональному обучению и желающих заняться посильной работой по своей профессии или приобрести новую профессию. Ориентировочный состав и площади помещений УПМ представлены в таблице А.9. Планировочная схема картонажной мастерской приведена на рисунке Б.14.

7.29 В домах-интернатах проектируют столовые, рассчитанные в целом на учреждение. Для учреждений вместимостью до 100 мест рекомендуется подвоз пищи в термосах в жилые комнаты или буфетные. Буфетные с кухней-раздаточной рассчитывают на жилые группы, в которые из кухни-столовой в буфетные доставляют готовые обеды.

Столовая работает на сырье и полуфабрикатах. Состав и площади помещений столовой представлены в таблице А.10. Обеденный зал столовой предусматривается для свободно-передвигающихся лиц, передвигающихся с трудом и контингента, передвигающегося на креслах-колясках (рисунок Б.17, см. также СанПиН 2.3.6.1079, СП 59.13330).

Состав и площади помещений столовой рекомендуется принимать по таблице А.10.

7.30 Число мест в обеденном зале следует принимать из расчета односменного обслуживания лиц, свободно передвигающихся и передвигающихся на креслах-колясках, списочный состав определяется заданием на проектирование, ориентировочно:

- в домах-интернатах общего типа - 90% списочного состава;
- в психоневрологических домах-интернатах - 80% списочного состава.

Обслуживание должно осуществляться официантами.

7.31 Число мест в буфетных для лиц, передвигающихся с трудом, временно заболевших, следует принимать из расчета одновременного обслуживания ориентировочно:

- в домах-интернатах общего типа для лиц, не способных к частичному самообслуживанию, - 10%;
- в психоневрологических домах-интернатах для лиц, не способных к частичному самообслуживанию, нуждающихся в постельном режиме, - 20%.

Доставка пищи из кухни-столовой на этажи, где расположены буфетные жилых отделений, производится с помощью подъемников.

7.32 При размещении столовой отдельно от здания дома-интерната при входе в столовую следует предусматривать вестибюль с гардеробом, уборной и умывальником в шлюзе (для мужчин и женщин).

7.33 Площадь обеденного зала следует принимать на одно место в зале не менее: при самообслуживании - 1,8 м<sup>2</sup> и 1,4 м<sup>2</sup> - при обслуживании официантами в соответствии с СП 118.13330.

В специализированных учреждениях площадь залов принимается по заданию на проектирование.

7.34 В домах-интернатах для людей старшего возраста и инвалидов следует предусматривать помещения для коррегирующих упражнений и физкультурных занятий. Для лиц, практически здоровых и свободно передвигающихся, рекомендуется проектировать многоцелевой спортзал.

В интернатах вместимостью до 200 мест помещение для гимнастики проектируется из расчета проведения посменных занятий. Состав и площади помещений представлены в таблице А.1 и на рисунке Б.16.

Физкультурный зал рекомендуется проектировать в соответствии с данными таблицы А.1, что отражается в задании на проектирование.

7.35 Административные и служебно-бытовые, а также хозяйственные помещения рекомендуется проектировать согласно таблицам А.1, А.11, А.12.

7.36 Прачечная, стирально-разборочная, прачечная для самообслуживания при доме-интернате допускаются в том случае, когда отсутствует возможность стирки белья в прачечной населенного пункта.

Производительность прачечной при доме-интернате следует принимать из расчета стирки 1 кг сухого белья в сутки на одного проживающего, передвигающегося с трудом и нуждающегося



в посторонней помощи, пользующегося креслом-коляской, и 0,5 кг - для остальных категорий проживающих.

Площадь прачечных, а также площадь кладовых для чистого и грязного белья следует принимать согласно таблицам А.1 и А.12.

7.37 Хозяйственные помещения (центральная бельевая, кладовая, складские помещения, блок дезинфекционных камер, прачечная, кладовые инвентаря) следует определять в соответствии с таблицами А.1, А.12 и заданием на проектирование по расчету исходя из общей вместимости учреждения и местных условий.

7.38 Помещение вахтера рекомендуется функционально связывать с вестибюльной группой помещений для работы вахтера в течение дня с 8.00 до 20.00 ч. Помещение охранника функционально связано с вестибюльной группой и административно-служебными помещениями для работы охранника в течение суток. Состав и площади помещений представлены на рисунке Б.3 и в таблице А.1.

## **8 Инженерно-техническое обеспечение и инженерное оборудование**

8.1 Регулирование инженерно-технического обеспечения и инженерного оборудования следует осуществлять из единого диспетчерского пункта, СП 54.13330.

8.2 Внутренний водопровод и канализацию домов-интернатов следует проектировать в соответствии с требованиями СП 30.13330 и [8]. В жилых ячейках при установке кранов в умывальники и душевые необходимо предусматривать термостатические регуляторы, исключающие подачу горячей воды температурой более 50 °С.

8.3 В домах-интернатах следует предусматривать вентиляцию с естественным побуждением в соответствии с СП 60.13330. Расход наружного воздуха в жилых помещениях и помещениях общественного и административного назначения следует принимать согласно СП 60.13330.

8.4 При использовании звуковой сигнализации места для инвалидов с дефектами слуха в общественных помещениях, зрительном зале следует размещать на расстоянии не более 10 м от источника звука или оборудовать специальными переносными приборами усиления звука в соответствии с требованиями СП 59.13330, ГОСТ Р 51764, [10], [11], [12].

Требования к необходимой звуковой, световой, тактильной информации, устанавливаемой в медицинских помещениях, следует предусматривать в соответствии с ГОСТ Р 51764, ГОСТ Р 50571.28.

8.5 Надежность электроснабжения электроприемников (кроме устройств противопожарной защиты) должна соответствовать II степени в соответствии с [9].

8.6 Жилые комнаты, помещения отдыха и общественные помещения с постоянным пребыванием людей, а также помещение охраны, мастерские учебно-производственные, лечебно-трудоустроенные и помещения администрации следует радиофицировать.

8.7 Телефоны устанавливают в кабинетах врачей, в кабинете директора и заместителя директора по хозяйственной части, в помещении охранника и вахтера, бухгалтерии. Телефоны-автоматы следует устанавливать в вестибюле и на каждом этаже домов-интернатов.

В домах-интернатах на 100 мест и более следует предусматривать внутреннее устройство телефонной связи в зависимости от возможности местной телефонной сети. Телефоны с



Торговый киоск	-	4,0	4,0	4,0	4,0	4,0						
Комната приема гостей	12,0	12,0	20,0	12,0	12,0	24,0						
Телефоны-автоматы	1,5	1,5	1,5	1,5	1,5	1,5						
Санузел при вестибюле	3,0	6,0	8,0	3,0	6,0	8,0						
2 Комната социально-бытовой адаптации*	16	20	40	18	30	60						
3 Кабинет заведующего при комнате социально-бытовой адаптации	16	16	16	18	18	18						
4 Прачечная:												
стиральная-разборочная	12	18	20	12	18	20						
сушильно-гладильная	10	12	12	10	12	12						
хозяйственная кладовая (помещение)	(7x2) 14	(9x2) 18	(9x2) 18	(7x2) 14	(9x2) 18	(9x2) 18						
5 Помещения:	81, одно помещение на здание											
для занятий гимнастикой и физкультурой**												
комната для раздевания							14,5	14,5x2	14,5x2	14,5	14,5x2	14,5x2
санузел							3,2	3,2x2	3,2x2	3,2	3,2x2	3,2x2
комната для хранения спортивного инвентаря**							6,5	6,5	6,5	6,5	6,5	6,5
санузел для инвалидов на креслах-колясках							4	4x2	4x2	4	4x2	4x2
душевая							6,5	6,5	6,5	6,5	6,5	6,5
комната тренера							8	8	8	8	8	8
6 Отапливаемые стоянки для кресел-колясок	0,8 на каждого передвигающегося на кресле-коляске, но не менее 10											
7 Мастерская ремонта	7	7	7	7	7	7						
Кладовая запчастей	7	7	7	7	7	7						
8 Многоцелевой спортзал размером 12x24 м	-	288	288	По заданию на проектирование								
Кладовая для хранения спортивного инвентаря	-	16	16	То же								
Раздельные комнаты для раздевания для мужчин и женщин с душевыми и санитарными узлами	-	По 2 рожка и одному унитазу на каждую раздевалку		То же								
Комната методиста	-	12	12	То же								
* Помещения предусматривают в специальных домах-интернатах (специальных отделениях). ** Для зданий с промежуточной вместимостью. Число помещений и площади устанавливаются по заданию на проектирование.												

Таблица А.2 - Приемно-карантинное отделение\*

Помещения	Площадь, м <sup>2</sup> , не менее	Число помещений
Холл (ожидальная) с тамбуром	12	1
Кабинет врача, медицинской медсестры	14	1
Санитарная комната	6	1
Комната для санобработки и переодевания	12	1
Ванная с душем и подъемником	6	1
Комната для одевания	6	1
Палата-изолятор с санузлом и умывальником в шлюзе	10+10	2
Палата карантинного отделения на 1-2 места с санузлом и умывальником в шлюзе	10+10	2
Процедурная	12	1
Комната сестры-хозяйки	10	1
Комната для хранения предметов уборки с местом для приготовления дезинфекционных средств	3	1
Санузел для персонала с умывальником в шлюзе	3	1
Место для хранения каталок	2	1
Буфет-пост	4	1
* Используются данные: СанПиН 2.1.2.2564, п.10.3		

Таблица А.3 - Состав и площади помещений в домах-интернатах общего типа для лиц, свободно передвижающихся, и лиц, нуждающихся в посторонней помощи

Помещение	Число помещений	Площадь, м <sup>2</sup>	Оборудование
1. Жилая ячейка типа ЖЯ-1:	По заданию на проектирование	14,6	Деревянная кровать, прикроватная тумбочка, стол, два стула, кресло, торшер
жилая комната на 1 чел.			
то же, на 2 чел.		16,0	Две деревянные кровати, 2 прикроватные тумбочки, стол, три стула, торшер
прихожая		Не менее 4	Вешалка для одежды, зеркало, электрохолодильник
совмещенный санузел		4,5	Унитаз, умывальник, душевой поддон или напольный душ, откидная скамейка, полотенцесушитель, зеркало с полочкой, поручни, кронштейн для одежды и полотенца, корзина для мусора. Обеспечить возможность установки ванны
встроенный шкаф для одежды, белья, обуви и личных вещей с двумя отделениями		0,6	Одно отделение оборудуется полкой для головных уборов и штангой для одежды, другое - полками для белья. Размер шкафа 60x100 см
лоджия		Раскладушка, навесной столик, крючки для натягивания	

			веревки для сушки мелких личных вещей (на уровне перил)
2. Жилая ячейка типа ЖЯ-2:  жилая комната на 2 чел.  прихожая  совмещенный санузел	По заданию на проектирование	16,0  Не менее 4  4,5	Две деревянные кровати с прикроватными тумбочками, стол, три стула, два кресла, торшер  Вешалка для одежды, зеркало, электрохолодильник  Унитаз, умывальник, душевой поддон или напольный душ, откидная скамейка, полотенцесушитель, зеркало с полочкой, поручни, кронштейн для одежды и полотенце, корзина для мусора
3. Жилая ячейка типа ЖЯ-3:  жилая комната на 2 чел.  то же, на 3 чел.  прихожая  совмещенный санузел  встроенный шкаф для одежды, белья, обуви  лоджия	По заданию на проектирование    1  1  1	16,0  21,0  Не менее 4  4,5  0,6 м <sup>2</sup> /чел.  1 м <sup>2</sup> /чел.	Две кровати с прикроватными тумбочками, стол, два стула, кресло, торшер  Три кровати с прикроватными тумбочками, стол, три стула, кресло, торшер  Вешалка для одежды, зеркало, столик для телефона, холодильник  Унитаз, умывальник, душ, оборудование, аналогичное оборудованию ЖЯ-2  По заданию на проектирование  То же
<b>Общие помещения на 3-4 жилые ячейки</b>			
4. Комната дежурной медсестры (процедурная)	1	12	Кухетка, стол медсестры, шкаф для хранения медикаментов
5. Комната сестры-хозяйки	1	10	Стол, стул, шкаф для хранения белья
6. Гостиная - комната отдыха	1	8-12	Кресла с высокими сиденьями и подлокотниками, подставки для ног, стол, журнальный столик, телевизор, стол-подставка под телевизор
7. Кухня-буфетная	Одна на жилую группу	Не менее 12	Электроплита, мойка, рабочий стол, навесной шкаф-полка, холодильник, электросамовар, ведро для отходов, обеденный стол, четыре стула
8. Моечная с местами для:  а) мытья и стерилизации суден, мытья и	Одна на 2-3 жилые группы	8	Установка для мойки суден, слив больничной, мойка для клеенок, стол производственный, ванна керамическая, умывальник, зеркало с полочкой, вешалка для полотенец, шкаф для суден, тележка

сушки клеенок			
б) хранения предметов уборки		3	
в) сортировки, заполаскивания особо грязного белья, сушки и временного хранения грязного белья		5	
9. Кладовая чистого белья	Одна на 2-3 жилые группы	4	Стеллаж, полки или шкаф
10. Комната для персонала с прихожей и санузлом	На жилую группу	8,0	Кресла, стол, диван, шкаф, вешалка, зеркало, унитаз, умывальник, душевой поддон, зеркало с полочкой, вешалка для полотенца
11. Постирочная для мелких личных вещей с местами для сушки и глажения	Одна на жилое отделение	8,0	Небольшая стиральная машина с отжимом, большая мойка с двумя камерами, шкаф для сушки, гладильные приборы
12. Помещение для сушки одежды и обуви, хранение уборочного инвентаря	Одно на 2-3 жилые ячейки	12,0	По заданию на проектирование
13. Комната персонала	На отделение	8,0	То же

Таблица А.4 - Состав и площади помещений в домах-интернатах общего типа для лиц, передвигающихся на креслах-колясках

Помещение	Площадь помещения жилых групп, м <sup>2</sup>		
	для свободно передвигающихся	для передвигающихся с трудом	для нуждающихся в посторонней помощи, передвигающихся на креслах-колясках
1 Жилая ячейка типа ЖЯ-4:			
жилые комнаты на 2 чел.	16,0	16,0	—
то же, на 3 чел.	20,0	20,0	24,0
прихожая	Не менее 4		
совмещенный санузел	5,5	5,5	5,5
раздельный санузел (вариант)	7,5	7,5	7,5
встроенный шкаф для хранения белья, одежды и личных вещей (на 1 чел.)	0,6	0,6	0,6

Общие помещения на 3-4 жилые ячейки			
2 Комната дежурной медсестры (процедурная)	12	12	12
3 Комната персонала	8	8	8
4 Комната сестры-хозяйки	10	10	10
5 Гостиная	8-12	8-12	8-12
6 Буфетная	0,6	0,6	0,8
7 Кухня-раздаточная	14	14	14
8 Ванная с раздевальной	12	12	12
9 Душевые кабины с местами для раздевания	3,0	6,0	6,0
10 Санитарная комната с местами для мойки суден и клеенок, временного хранения грязного белья, заполаскивания и сушки особо грязного белья, хранения уборочного инвентаря	15	16	16
11 Помещение для бытовых нужд с местами для стирки и сушки мелких вещей, сушки одежды и обуви, хранения уборочного инвентаря	12	12	12
12 Кладовая чистого белья	2	4	2
13 Санитарный узел для персонала:			
санузел с умывальником	3	3	3
душ	2,5	2,5	2,5
14 Комната для глажения белья и одежды	6	6	8
15 Кабина гигиенического душа с местом для раздевания	7	7	7
16 Клизменная	8	8	8
17 Место для каталок и кресел-колясок	4	4	4
Итого:	184,7	190,7	178,9

Таблица А.5 - Состав и площади помещений в психоневрологических домах-интернатах для лиц, свободно передвигающихся под наблюдением и передвигающихся на креслах-колясках\*

Помещение	Площадь помещения, м <sup>2</sup>		
	для лиц, свободно передвигающихся	для лиц, передвигающихся с трудом	для лиц, нуждающихся в посторонней помощи, передвигающихся на креслах-колясках
1 Жилая ячейка типа ЖЯ-5:			
жилые комнаты на 4 чел.	34,0	34,0	34,0
прихожая			Не менее 4
раздельный санузел (унитаз, биде или писсуар), душевой поддон (или ванна), умывальник	6,0	6,0	-

совмещенный санузел, унитаз, биде (или писсуар), слив, ванна, два умывальника, стеллаж для суден, ванна для дезобработки и мытья клеенок	-	-	18
встроенный шкаф для хранения белья, одежды, личных вещей (м <sup>2</sup> /чел)	0,6	0,6	0,6
буфетная	-	4	4
кухня-раздаточная	-	8	8
<b>2 Жилая ячейка типа ЖЯ-6:</b>			
жилые комнаты на 4 чел.	-	34,0	34,0
то же, на 6 чел.	-	42,0	42,0
прихожая	-	6,0	6,0
совмещенный санузел, унитаз, биде (или писсуар), слив, ванна, два умывальника, стеллаж для суден, ванна для дезобработки и мытья клеенок	-	18,0	18,0
встроенный шкаф для хранения белья, одежды, личных вещей (м <sup>2</sup> /чел)	-	0,6	0,6
буфетная	-	4,0	4,0
кухня-раздаточная	-	8,0	12,0
<b>Общие помещения на 4-6 жилых групп</b>			
3 Кабинет врача-психиатра	12,0	12,0	12,0
4 Комната дежурной медсестры (процедурная)	12,0	12,0	12,0
5 Гостиная	18	18	18
6 Процедурная аминоксиновая с подготовительной	18	18	18
7 Комната персонала	10	10	10
8 Комната для кружковых занятий	18	18	-
9 Комнаты для занятий трудом ориентировочно на 8-10 чел. и для инструктора	-	38+12	-
10 Комната сестры-хозяйки	10	10	10
11 Помещения для глажения белья и одежды	6	6	6
12 Санитарные узлы (мужской и женский) для персонала: уборная (1 кабина), душ (1 кабина)	12	12	12
13 Клизменная	8	8	8
14 Место для хранения каталог и кресел-колясок	4	4	4
15 Помещения для бытовых нужд с местом для стирки и сушки мелких вещей, сушки одежды и обуви, хранения уборочного инвентаря	12,0	12,0	6,0
16 Санитарная комната с местами для мойки суден и	-	16,0	16,0



клеенок, заполаскивания особо грязного белья, хранения уборочного инвентаря			
17 Кладовая чистого белья	2,0	2,0	4,0
18 Ванная комната	6,0	12,0	12,0
19 Комната санитарки (круглосуточный пост)	10,0	10,0	10,0
20 Кабина гигиенического душа с местом для раздевания	7,0	7,0	7,0
Итого:	209,6	406,2	350,2
* Используются данные СП 54.13330.			

Таблица А.6 - Состав и площади помещений культурно-массового обслуживания\*

Помещение	Дом-интернат общего типа, специальный дом-интернат (специальное отделение)			Дом-интернат психоневрологический		
	Площадь помещения, м <sup>2</sup> , при вместимости учреждения, место**					
	50	100	200	50	100	200
1 Для посещения культурно-массовых мероприятий						
зрительный зал	40	60	70	30	40	60
эстрада при зале	-	30	30	-	30	30
фойе	15	30	38	15	30	30
комнаты с уборной (унитаз, умывальник) для артистов	20	12+12	12+12	20	12+12	12+12
кладовая инвентаря	4	8	8	4	8	8
кинопроекционная	10	10	10	10	10	10
радиоузел	-	8	8	-	8	8
библиотека-читальня с книгохранилищем	18+24	30+18	30+18	24+18	36+18	30+18
комната для кружковых занятий	18	24	24	18	24	24
комната для музыкальных занятий	18	24	24	18	24	24
санузлы при фойе	2	3	3	2	3	3

2 Для проведения религиозных обрядов:	40	60	120	40	60	120
Подсобные помещения						
комната (келья) для священнослужителя	7,5	7,5	7,5	7,5	7,5	7,5
санузел	3	3	3	3	3	3
передняя	2,1	2,1	2,1	2,1	2,1	2,1
кладовая	3,3	3,3	3,3	3,3	3,3	3,3
Итого:	224,9	344,9	422,9	214,9	330,9	404,9
<p>* Использованы данные [14].  ** Для зданий с промежуточной вместимостью число помещений и площади устанавливают заданием на проектирование.</p>						

Таблица А.7 - Состав и площади помещений медицинского обслуживания\* (дом-интернат общего типа; дом-интернат психоневрологический)

Помещение	Площадь помещения, м <sup>2</sup> , при вместимости учреждения, место		
	50	100	200
1 Кабинеты врачей и медсестер			
Кабинет заведующего медпунктом, главного врача	16	16	18
Кабинет зам. главврача, врача-терапевта	-	12	12
Кабинет старшей медсестры и врачей-консультантов (лоринголога, офтальмолога)	-	12+8	12+8
	-	18	18
Стоматологический кабинет	-	-	14
Кабинет медсестры или фельдшера	12	-	-
Итого:	28	66	82
2 Процедурная и перевязочная			
Процедурная с местом для гинекологического кресла	18	18	18

Перевязочная	-	-	12+6
Итого:	18	18	36
3 Кабинеты физиотерапии			
Кабинет электро-светолечения с помещением для обработки прокладок	12+8	12+8	12+8
Кабинет теплолечения с вспомогательными помещениями	-	-	12+8
Сенсорная комната	-	12	18
Итого:	20,0	32,0	58,0
4 Изолятор			
Палаты с санузлом	14	2x14	2x14
Буфет-пост	-	4	4
Итого:	14	32	32
5 Помещение ритуального назначения			
Траурный зал	-	36	48
Уборная для персонала	-	1,8	1,8
Итого:	-	37,8	49,8
6 Аптечные помещения			
Помещение для хранения и выдачи лекарственных средств	4	6	10
Ассистентская	8	8	10
Кладовая для хранения легковоспламеняющихся жидкостей	-	-	2
Итого:	12	14	22

7 Лаборатория			
Помещение с кабиной для приема проб на анализ	-	-	4+6
Кабина для взятия на анализ проб крови (лаборантская)	-	10	10
Препараторская	12	14	14
Автоклавная-стерилизационная	-	10	12
Итого:	12	34	46
8 Помещение медицинского персонала			
Комната отдыха	-	8	10
Уборные	1,8	1,8	1,8
Итого:	1,8	9,8	11,8
9 Помещения ЛФК			
Зал ЛФК	16	20	35
Раздевальная с санузлами	-	6	10
Кабинет массажа	-	-	-
Помещение для примерки и подгонки протезов	-	-	-
Итого:	16	26	45
Всего:	121,8	269,6	382,6
<p>* Используются данные СП 54.13330; СП 118.13330.  Примечание - Помещения для проведения водных процедур, сауна, душ "шарко", ванны дополняются по заданию на проектирование для повышенных условий комфортности проживания класса "оптимального уровня". Для зданий с промежуточной вместимостью число помещений и площади устанавливаются заданием на проектирование.</p>			

Таблица А.8 - Состав и площади лечебно-трудовых мастерских

Помещение	Расчетная площадь, м <sup>2</sup> /место	Площадь помещения, м <sup>2</sup>	
		в учреждениях вместимостью до 100 мест	в учреждениях вместимостью до 101 место и более
1 Лечебно-трудовые мастерские (1-3 вида из нижеприведенных):			
швейные	4,5	45	60
ремонт аппаратуры	4,5	45	60
домоводства	4,5	45	60
живописи*	6,0	60	60-70
2 Кладовые готовой продукции	-	12-18	18-20
3 Кладовые материалов и готовой продукции	-	28	30
4 Комната персонала (с умывальником в шлюзе)	-	8	10
5 Санузел с умывальником (для мужчин и женщин)	-	3x2	3x2
6 Кабинет инструктора	-	12	12
7 Комната медсестры	-	10	10
* При каждой из перечисленных мастерских предусматривают подсобные помещения, комнату мастера и другие помещения, перечисленные в данной таблице.			

Таблица А.9 - Состав и площади учебно-производственных помещений

Помещение	Расчетная площадь, м <sup>2</sup> /место	Площадь помещения, м <sup>2</sup>	
		в учреждениях вместимостью до 100 мест	в учреждениях вместимостью свыше 100 мест
1 Учебно-производственная мастерская (1-3 видов, как пример):			
швейная, электромонтажная, обувная	4,5	45,0	60,0
мастерские ручных ремесел, механической сборки, ремонта аппаратуры и бытовой техники	4,5	45,0	60,0
картонажно-переплетная, столярная, ткацкая, токарно-фрезерная, гончарная*	6,0	60,0	72,0

2 Кладовая материалов	-	8,0	16,0
3 Кладовая готовой продукции	-	8,0	16,0
4 Инструментальная	-	12	25
5 Помещение для персонала (умывальник в шлюзе)	-	8	10
6 Общий санузел	-	3x2	3x2
7 Комната мастера	-	12	12
8 Методический кабинет	-	20	25

Таблица А.10 - Площади столовой домов-интернатов\*

Помещение	Площадь помещения, м <sup>2</sup>	
	в учреждениях вместимостью до 100 мест	в учреждениях вместимостью 101 место и выше
1 Для инвалидов с сохраненным интеллектом Обеденный зал при загрузке зала 60% вместимости дома-интерната с холлом, в котором предусматривается умывальник	2,4 м <sup>2</sup> /место	
Раздаточная	16	20
2 Производственные помещения		
Цех заготовки овощей	16	12
Цех заготовки мяса и птицы	16	18
Цех заготовки рыбы	18	24
Горячий цех	54	70
Холодная заготовочная	8	10
Кондитерский цех	8	10
Моечные кухонной и столовой посуды	6	12
Кладовая суточного запаса продуктов	8	10
Экспедиция пищи в жилые группы	6	8
Складские помещения	12	14
Охлаждаемые камеры для хранения:		
мяса, рыбы	4	6
молочных продуктов, фруктов и зелени, консервов и квашений	6	8

отходов (с отдельным наружным выходом)	4	6
Помещение для холодильной установки	6	8
Кладовая для сухих продуктов	4	6
Помещение для хранения и резки хлеба	10	14
Кладовая для овощей	10	12
Кладовая для хранения белья и инвентаря	6	8
Загрузочная	7	10
Тарная	4	6
3 Административно-бытовые помещения	32	40
Комната заведующего производством	8	10
Комната медицинской сестры диетического питания	14	14
Помещение приема пищи для персонала с подсобными помещениями	16+6	18+8
Гардеробные, душевые и уборные для персонала	10	16
Место для хранения предметов уборки помещений	2	4
Помещения для хранения и мытья мармитных тележек и тары, применяемых для транспортирования пищи	6	8
* Используются данные СП 118.13330.		

Таблица А.11 - Состав административных и служебно-бытовых помещений домов-интернатов\*

Помещение	Площадь помещения, м <sup>2</sup> , при вместимости учреждения, место		
	50	100	200
1 Помещения администрации			
кабинет директора	12	12	18
приемная директора		10	10
кабинет заместителя директора		12	12
кабинет инженерно-технического персонала	12	14	14
канцелярия, отдел кадров, бухгалтерия, касса	12	18	24
архив медицинский	4	6	6
комната общественных организаций			12

гардеробные, уборные и душевые персонала	12	16	18
Итого:	52	88	114
2 Комнаты для ночлега гостей с передней и санузлами (унитаз, умывальник, душ)	14	14	16
3 Парикмахерская с местом или помещением для педикюра	-	14	16
4 Комната и кладовая сестры-хозяйки	8+7	10+10	10+12
5 Уборная при вестибюле для посетителей на один унитаз с умывальником в шлюзе	3	3	6
Всего:	84	139	174
* Используются данные СП 118.13330.			

Таблица А.12 - Состав и площади хозяйственных помещений домов-интернатов

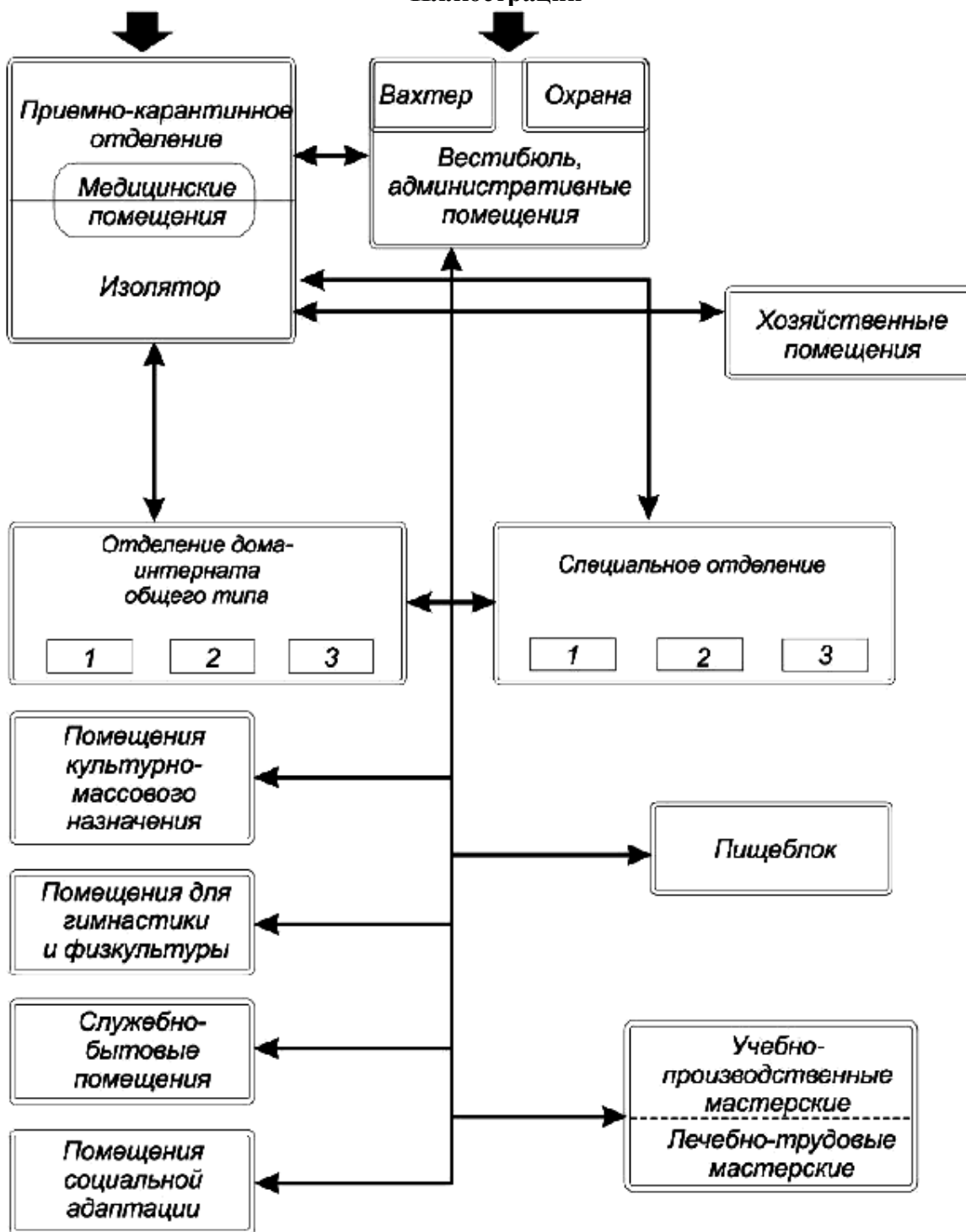
Помещение	Площадь помещения, м <sup>2</sup> , при вместимости учреждения, место		
	50	100	200
1 Центральные кладовые:			
кладовая чистого белья с местом для починки	12	16	16
кладовая швейной мастерской	12	12	12
кладовая грязного белья	6	8	10
кладовая сезонной одежды и обуви	18	24	28
кладовая личных вещей	18	24	32
кладовая инвентаря и мебели	18	24	26
склад хозяйственный	18	24	36
кладовая садово-огородного инвентаря	8	10	12
Итого:	110	142	172



2 Помещение дезинфекционных камер	16	19	19
кладовая грязного белья с местом для разборки	7	9	12
помещение дежурного персонала	8	8	8
общий санузел, раздельный для мужчин и женщин	6	6	6
комната бытового обслуживания	8	10	12
Итого:	45	52	57
3 Мастерские по ремонту оборудования и инвентаря	12+12	18+12	18+12
4 Помещение для пожарного поста	4	4	6
Итого:	28	34	36
Всего:	183	228	265

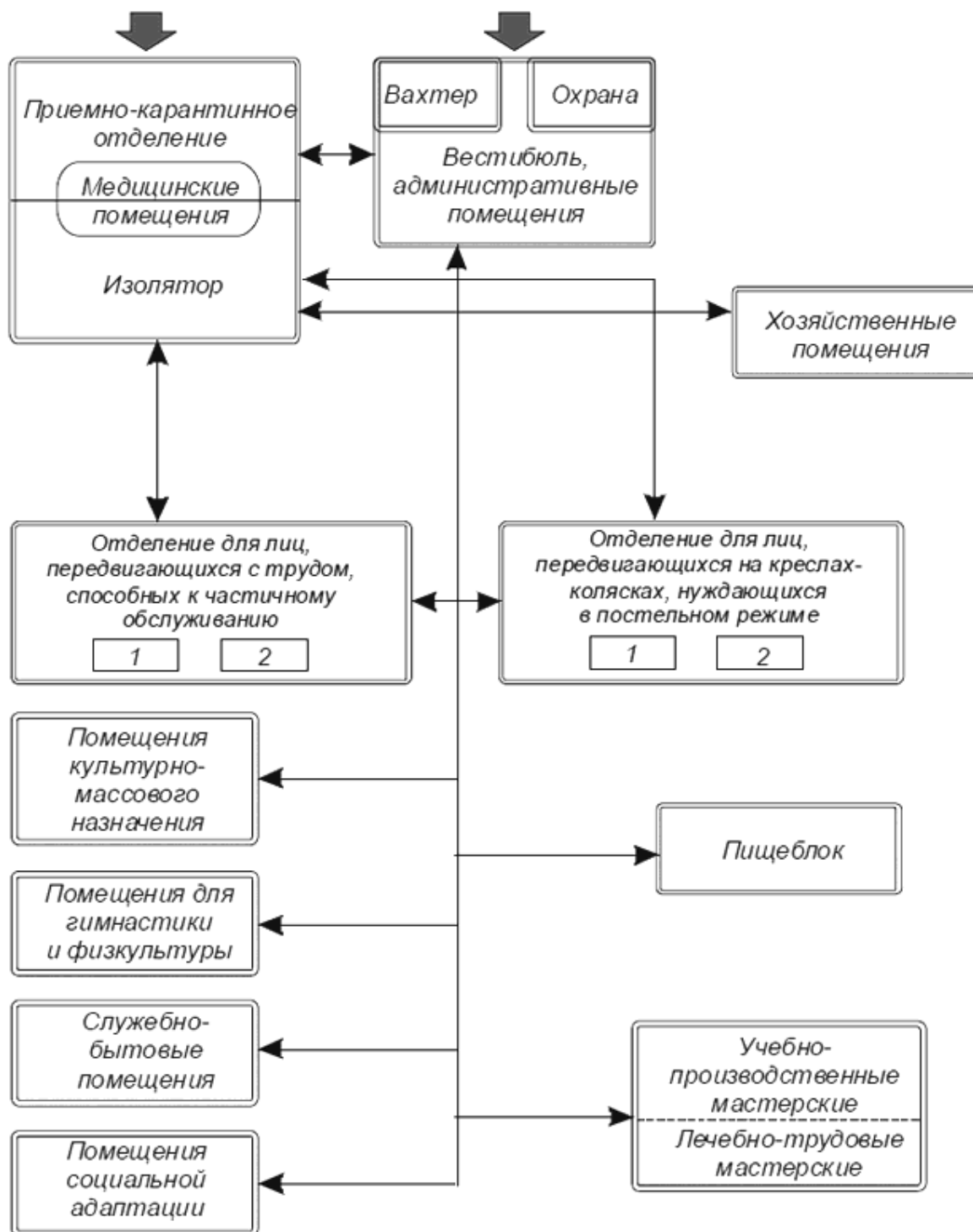
Приложение Б  
(рекомендуемое)

Иллюстрации



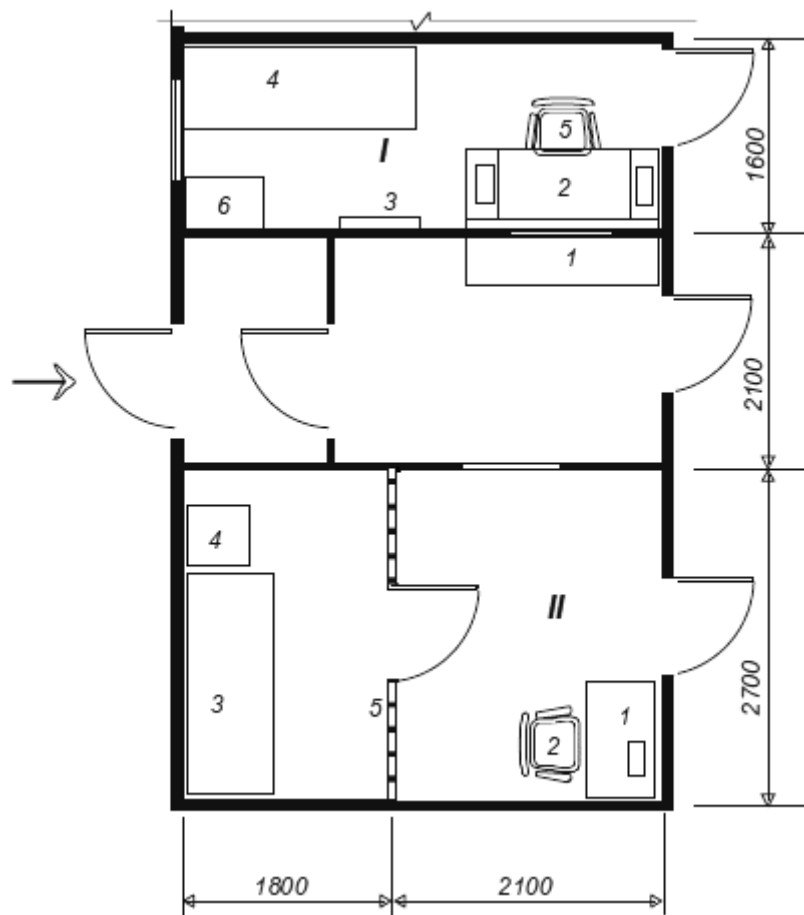
1 - жилая группа для лиц свободно передвигающихся, практически здоровых; 2 - жилая группа для лиц передвигающихся с трудом; 3 - жилая группа для лиц передвигающихся на креслах-колясках

Рисунок Б.1 - Схема взаимосвязей жилых групп и помещений дома-интерната общего типа со специальным отделением



1 - жилая группа для лиц передвигающихся с трудом, способных к частичному самообслуживанию; 2 - жилая группа для лиц нуждающихся в посторонней помощи и постельном режиме, передвигающихся на креслах-колясках

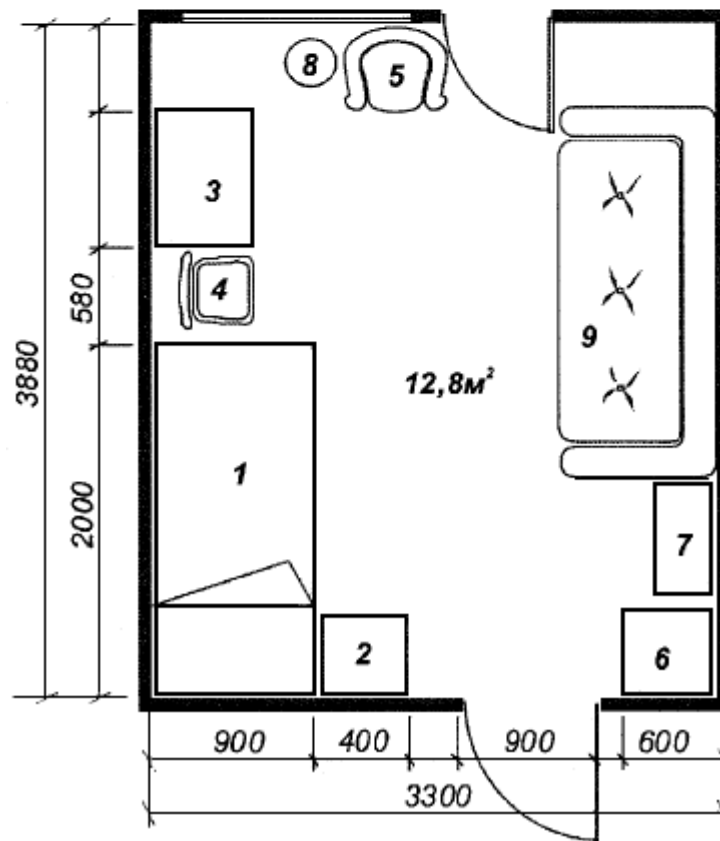
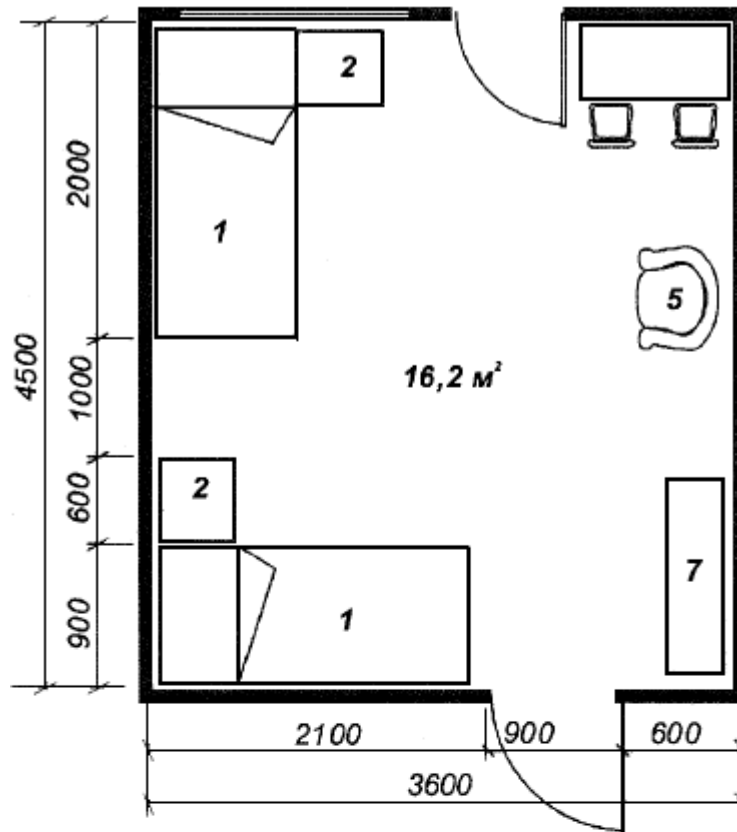
Рисунок Б.2 - Схема взаимосвязей жилых групп и помещения психоневрологического дома-интерната



I Помещение вахтера: 1 - стойка; 2 - стол с телефоном и настольной сигнализацией; 3 - пожарная сигнализация; 4 - топчан для отдыха дежурного; 5 - стул; 6 - шкаф

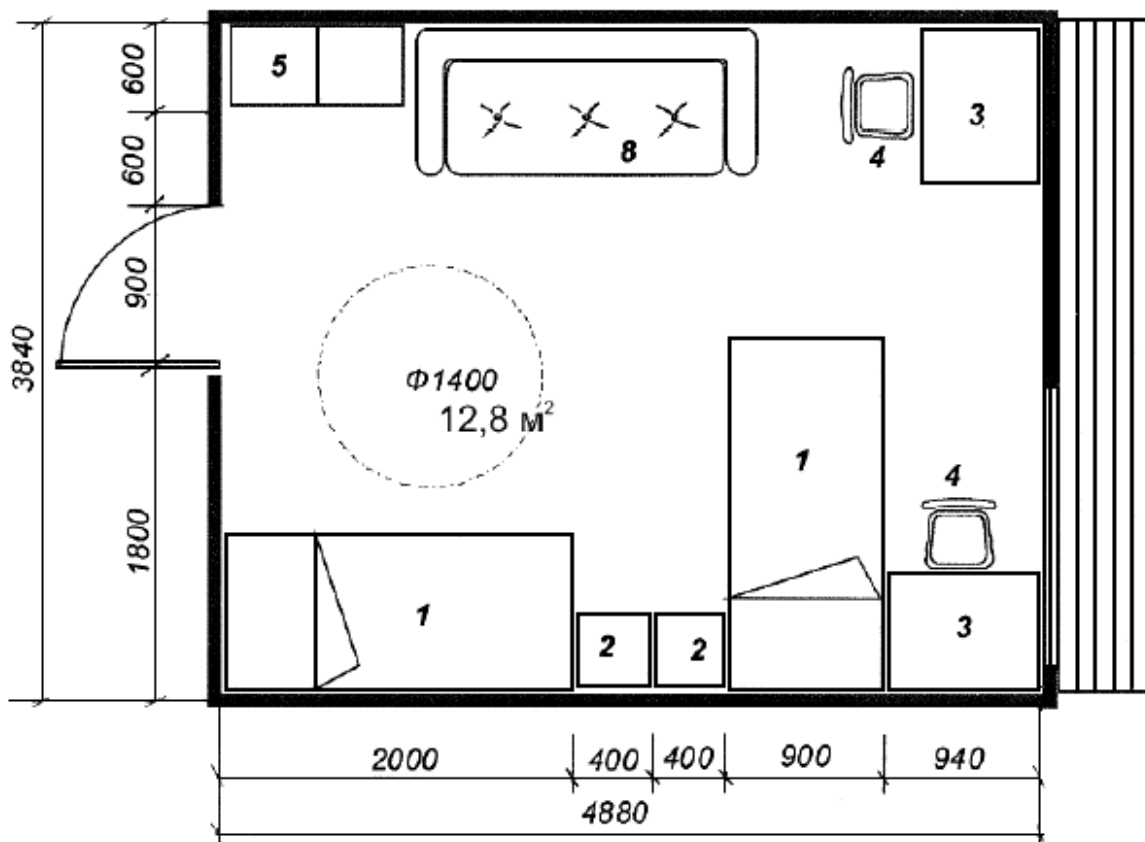
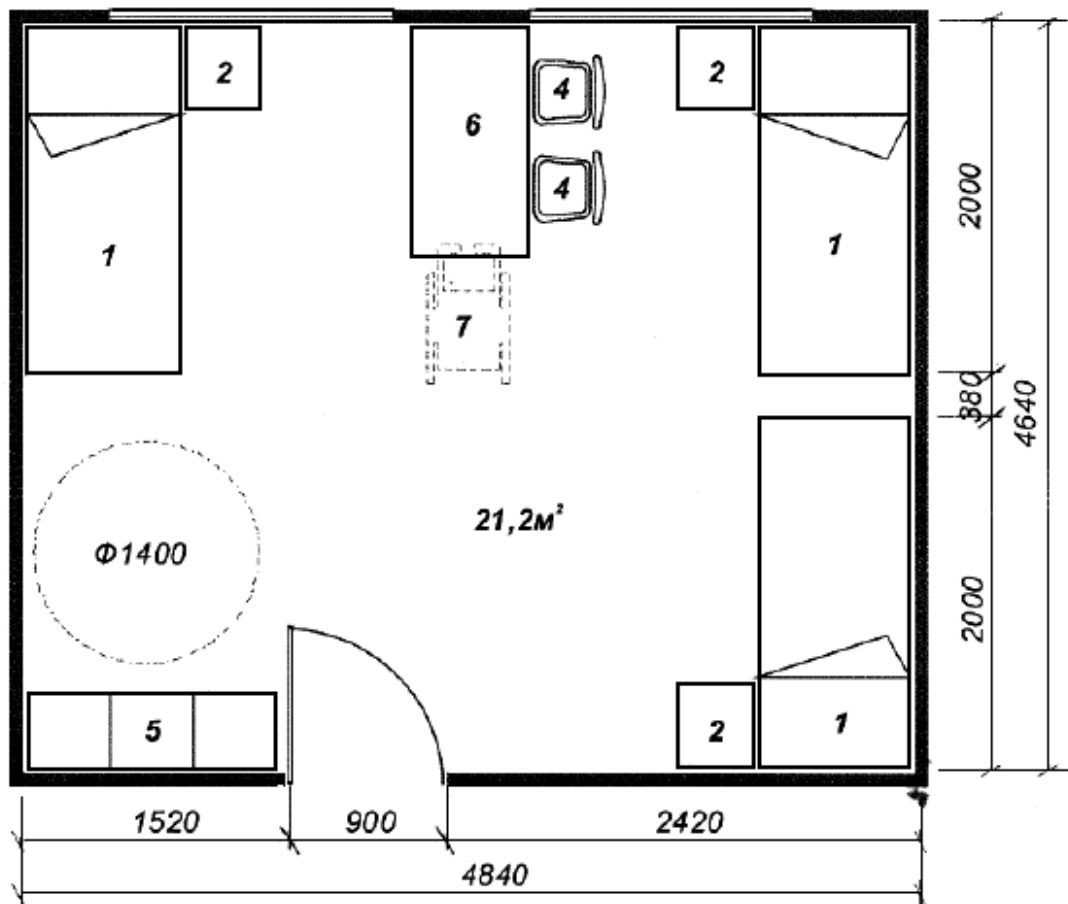
II Пост милиции: 1 - стол с телефоном и настольной сигнализацией; 2 - стул; 3 - топчан; 4 - тумбочка; 5 - решетчатая перегородка с дверью

Рисунок Б.3 - Помещение охраны и безопасности



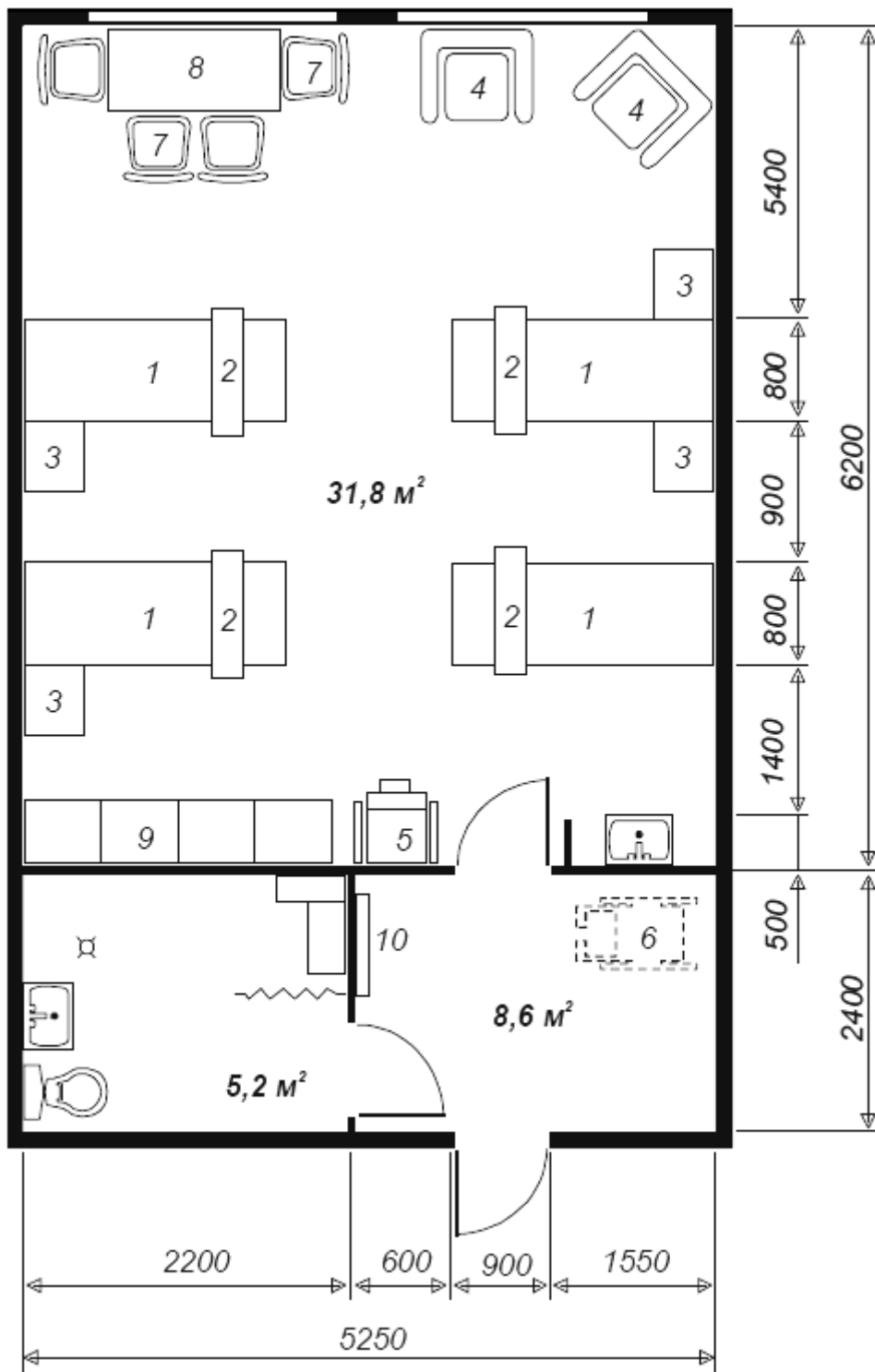
1 - кровать; 2 - тумбочка; 3 - стол (тумбочка) для телевизора; 4 - стул; 5 - кресло; 6 - стол; 7 - подвесной шкаф; 8 - топчан; 9 - диван

Рисунок Б.4 - Планировочные схемы комнат жилых ячеек ЖЯ-1 и ЖЯ-3 для лиц свободно передвигающихся



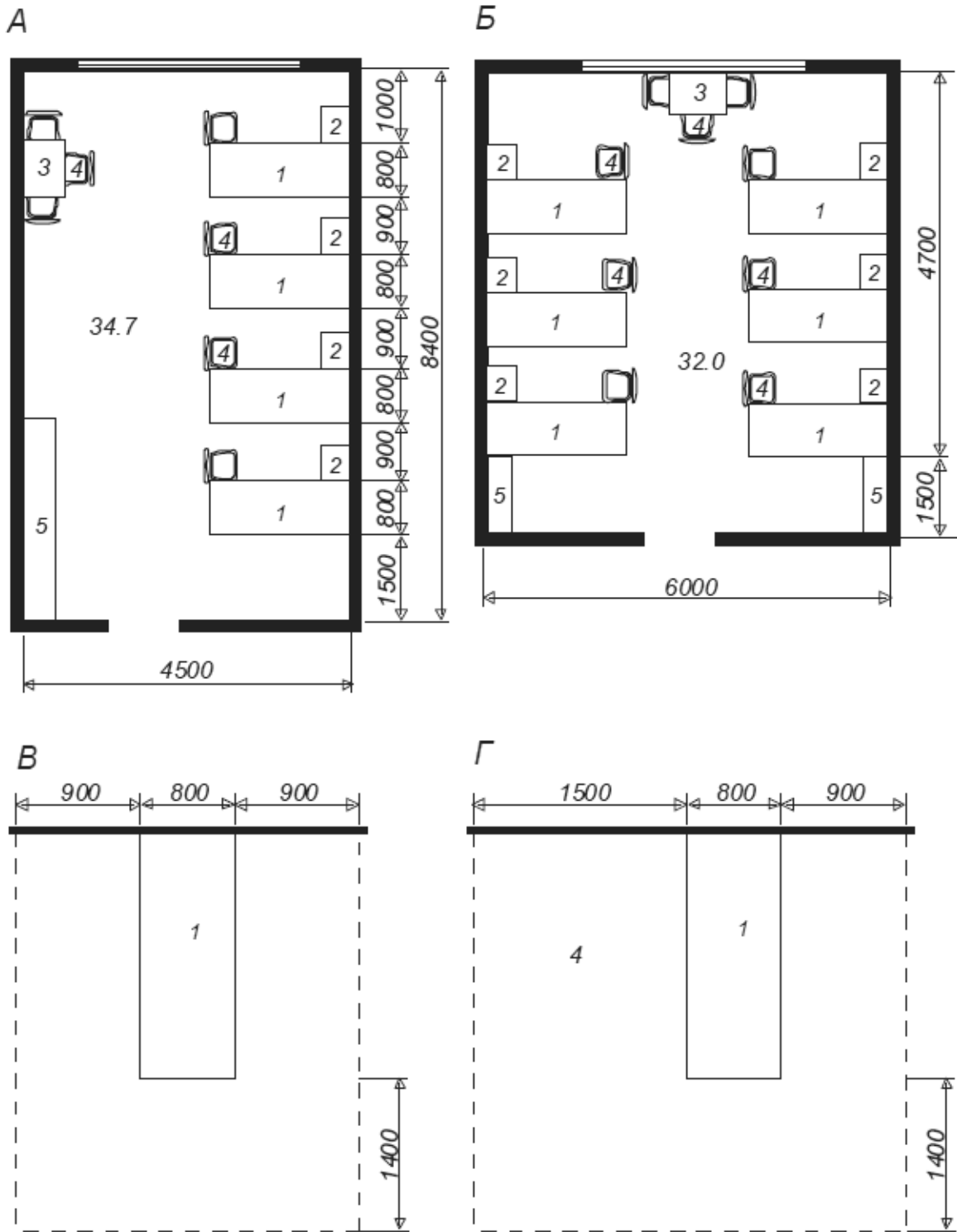
1 - кровать; 2 - тумбочка; 3 - стол; 4 - стул; 5 - шкаф для одежды; 6 - стол; 7 - кресло-коляска; 8 - диван

Рисунок Б.5 - Планировочные схемы комнат жилых ячеек ЖЯ-4 для двух- и трехместных комнат



1 - кровать общебольничная; 2 - столик надкроватный; 3 - тумбочка прикроватная; 4 - кресло для отдыха; 5 - кресло-судно передвижное; 6 - кресло-коляска; 7 - стул; 8 - стол; 9 - шкаф для одежды; 10 - вешалка для одежды

Рисунок Б.6 - Планировочная схема жилой ячейки ЖЯ-5



А - четырехместная жилая комната. Б - шестиместная жилая комната. В - зона размещения кровати для лиц, способных к частичному самообслуживанию и передвигающихся по дому и прилегающему участку. Г - зона размещения кровати для немощных лиц,

передвигающихся в пределах жилой комнаты.

1 - кровать; 2 - тумбочка; 3 - стол; 4 - стул; 5 - комбинированный шкаф

Рисунок Б.7 - Планировочная схема жилых комнат на 4 и 6 человек в жилых ячейках ЖЯ-6 для психоневрологических больных



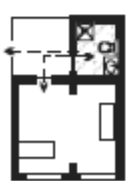

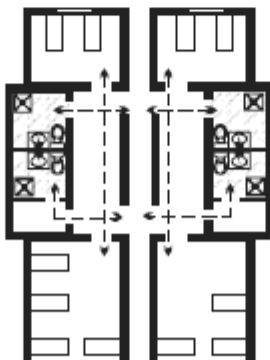
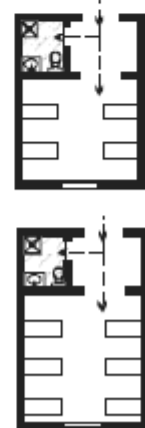
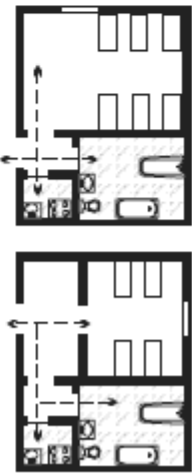
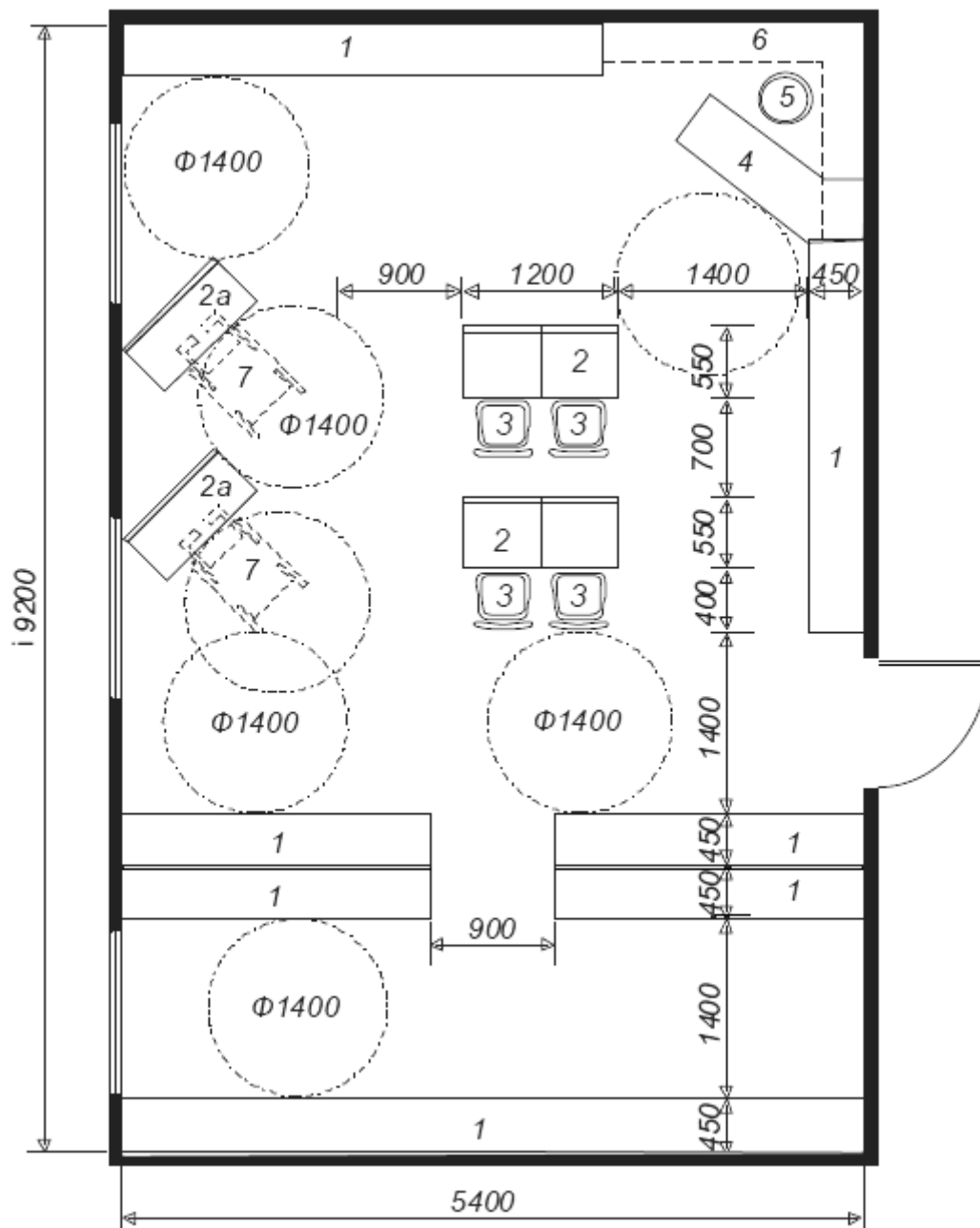
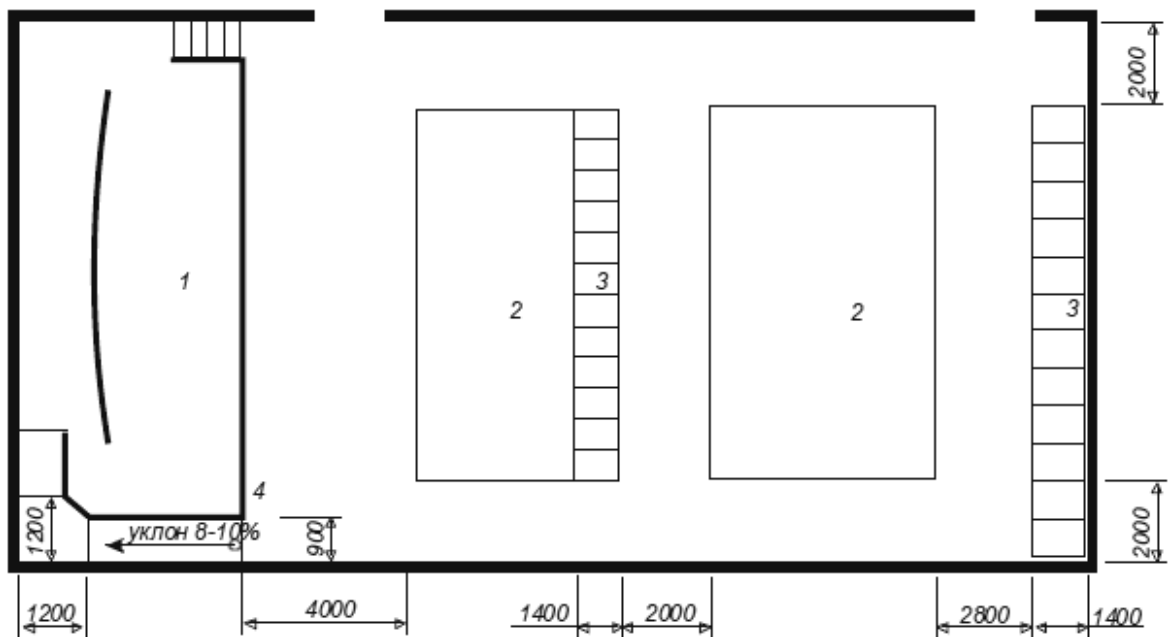
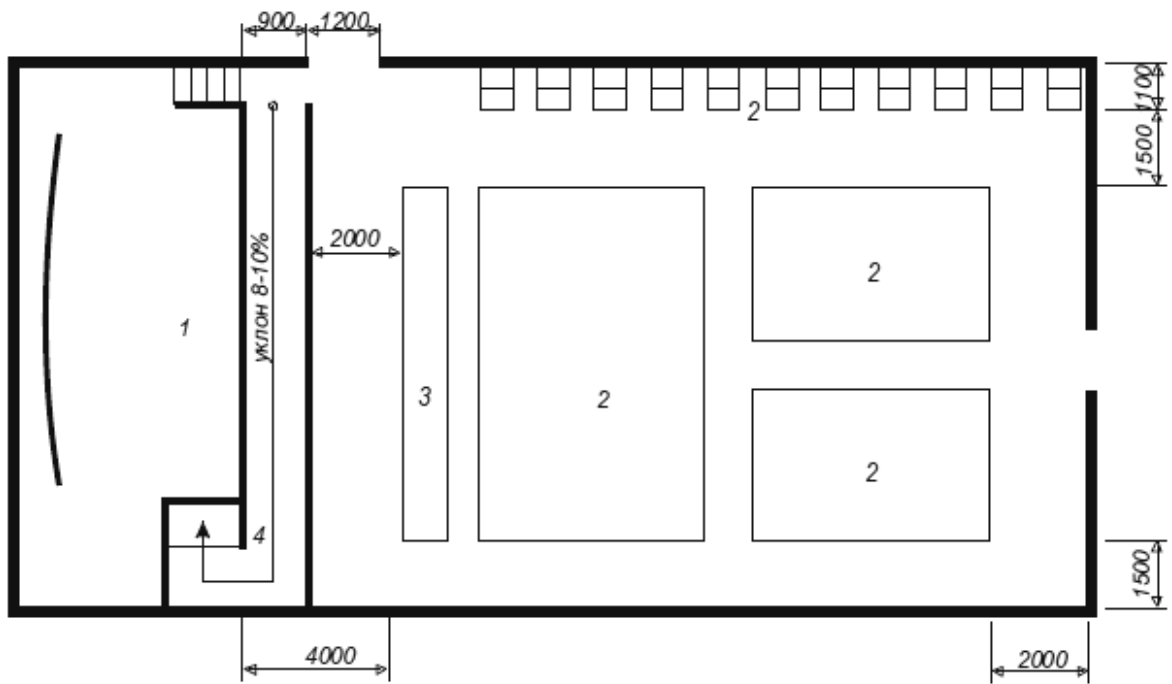
Дома интернаты общего типа, в том числе со специальными отделениями			Дома интернаты психоневрологические	
Категория проживающих				
Свободно передвигающиеся, практически здоровые	Передвигающиеся с трудом, нуждающиеся в посторонней помощи	Нуждающиеся в посторонней помощи, передвигающиеся на кресле-коляске	Нуждающиеся в реабилитации, способные к частичному самообслуживанию	Нуждающиеся в посторонней помощи и постельном режиме
Функционально-планировочные типы жилых ячеек в домах-интернатах*				
ЖЯ-1 на 1-2 места	ЖЯ-2 на 2 места	ЖЯ-4 на 2-3 места	ЖЯ-5 на 4 места	ЖЯ-6 на 4-6 места
				

Рисунок Б.8 - Схемы типов жилых ячеек в домах-интернатах



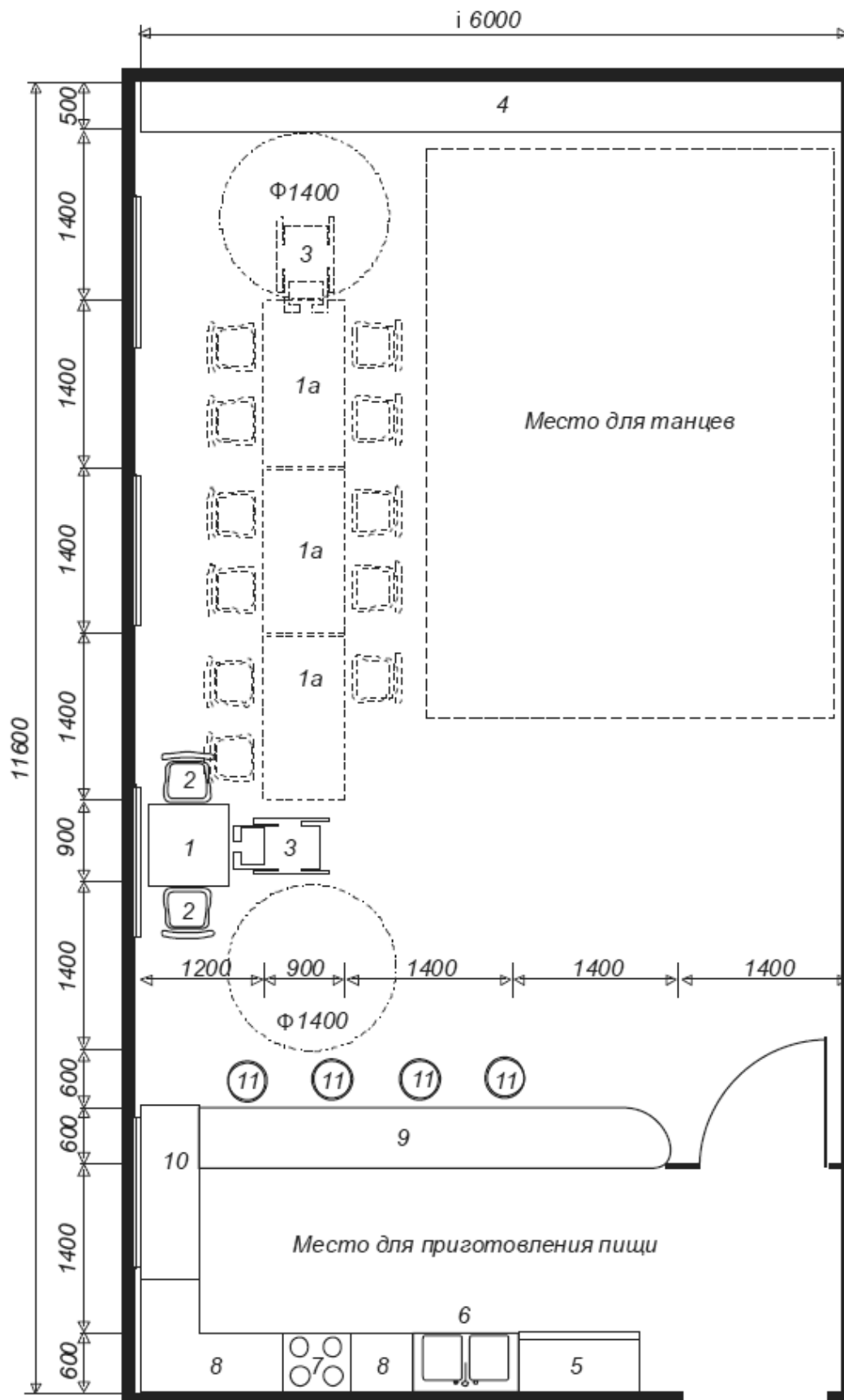
1 - шкаф для открытого хранения книг; 2 - стол для занятий; 2а - стол для занятий инвалида-колясочника; 3 - стул; 4 - стол для абонементного обслуживания; 5 - табурет; 6 - полки подвесные; 7 - инвалидная коляска

Рисунок Б.9 - Пример планировки библиотеки с открытым доступом к книгам и читальным залом



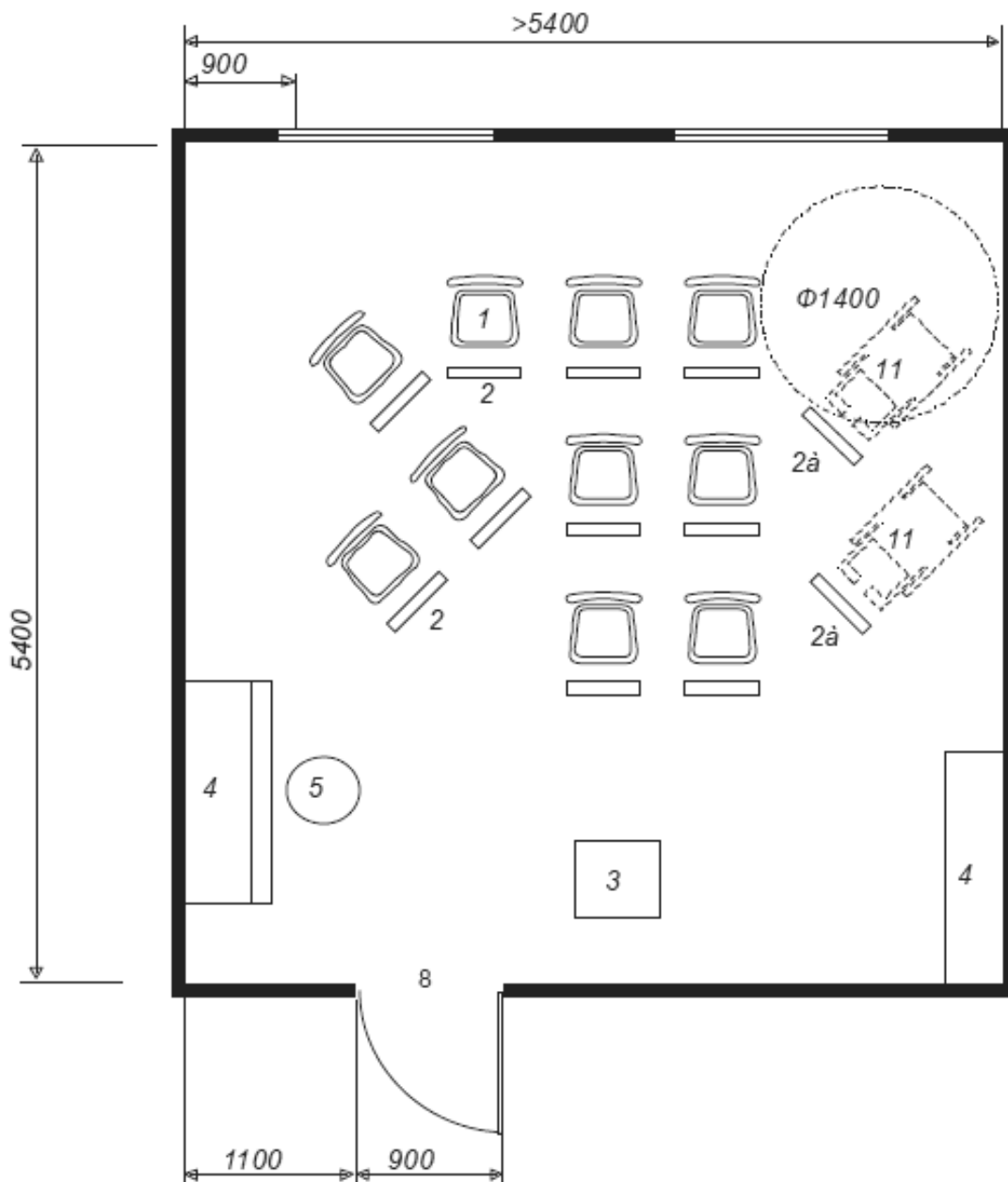
1 - сцена; 2 - места для ходячих зрителей; 3 - места размещения инвалидов на кресле-коляске; 4 - пандус

Рисунок Б.10 - Варианты размещения мест в зрительном зале



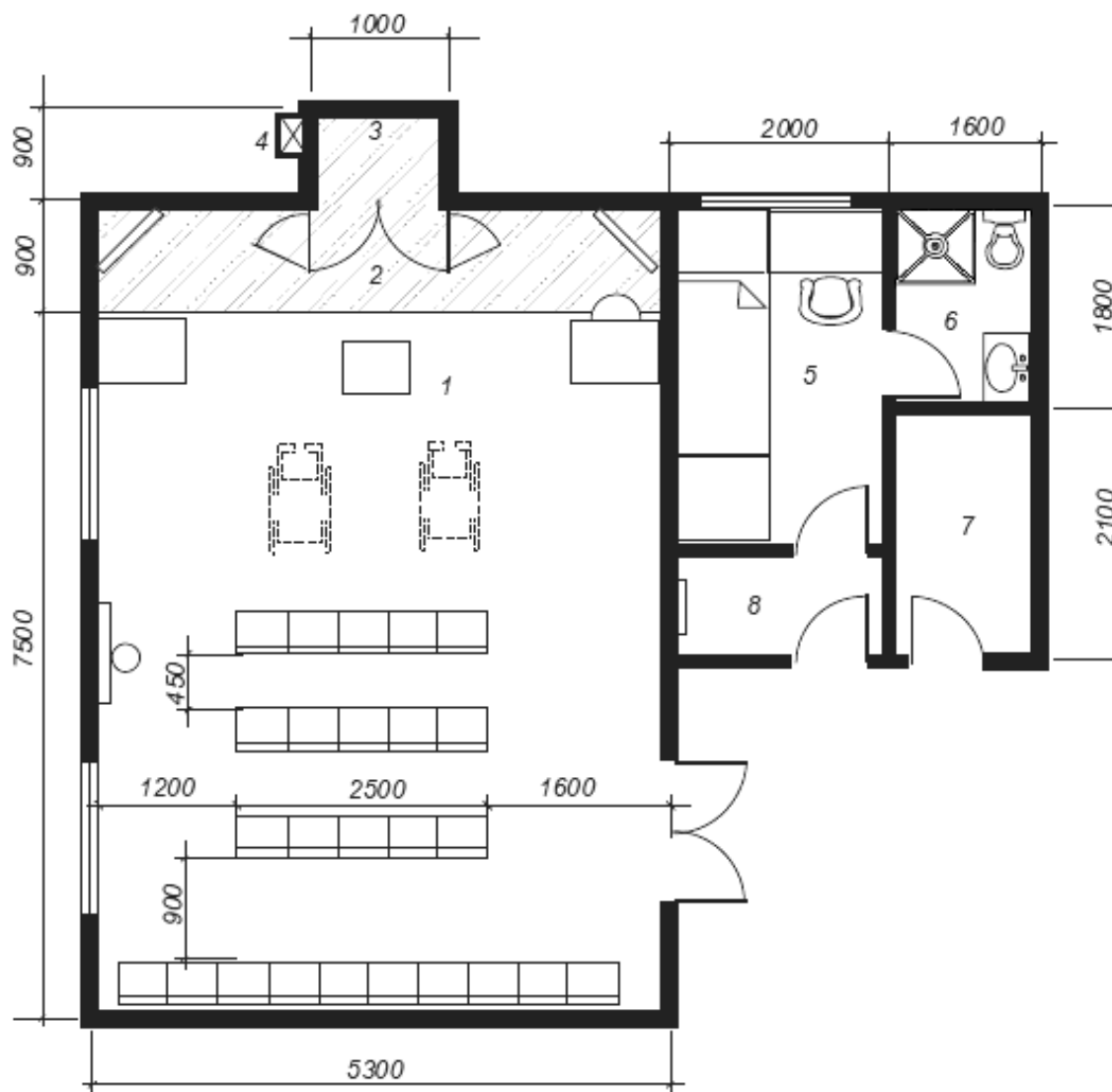
1 - стол обеденный; 1a - стол резервный; 2 - стул; 3 - кресло-коляска; 4 - комбинированная стенка; 5 - холодильник; 6 - мойка; 7 - плита; 8 - буфет кухонный; 9 - сервировочная стойка; 10 - разделочный стол; 11 - табурет

Рисунок Б.11 - Помещение для приема гостей на 11 и 21 посадочных мест



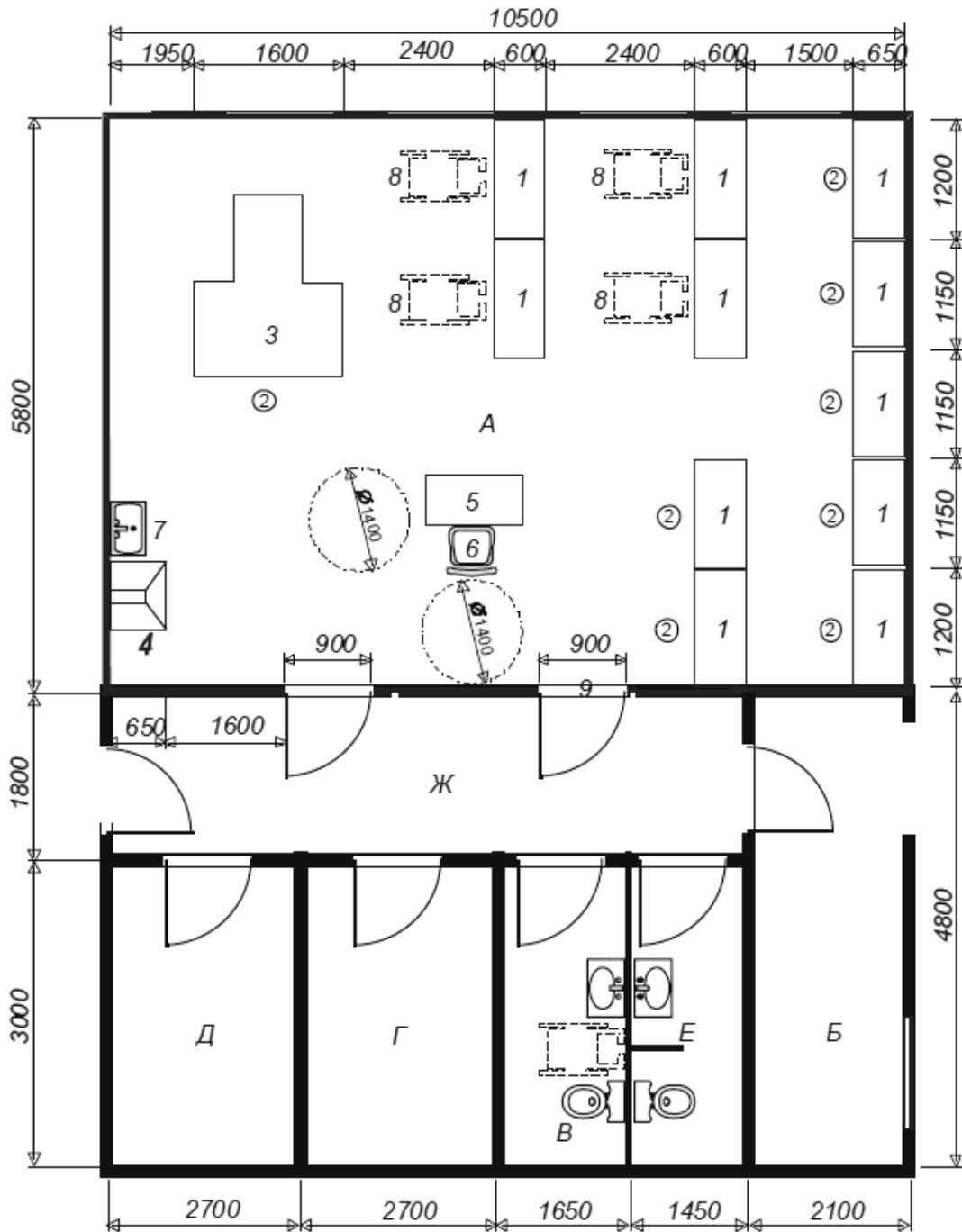
1 - стул; 2 - пюпитр; 2а - специальный пюпитр для инвалида на кресле-коляске; 3 - подиум для руководителя; 4 - пианино; 5 - табурет винтовой; 6 - шкаф для музыкальных инструментов и нот; 7 - инвалидная кресло-коляска; 8 - запасной эвакуационный выход

Рисунок Б.12 - Помещения для музыкальных занятий



1 - помещение для религиозных обрядов; 2 - зона священнослужителя; 3 - служебная ниша; 4 - сейф; 5 - комната (келья для священнослужителя); 6 - санузел (рукомойник, унитаз, душевой поддон); 7 - кладовая; 8 - прихожая с вешалкой

Рисунок Б.13 - Пример планировки зала для молитвенных собраний с подсобными помещениями



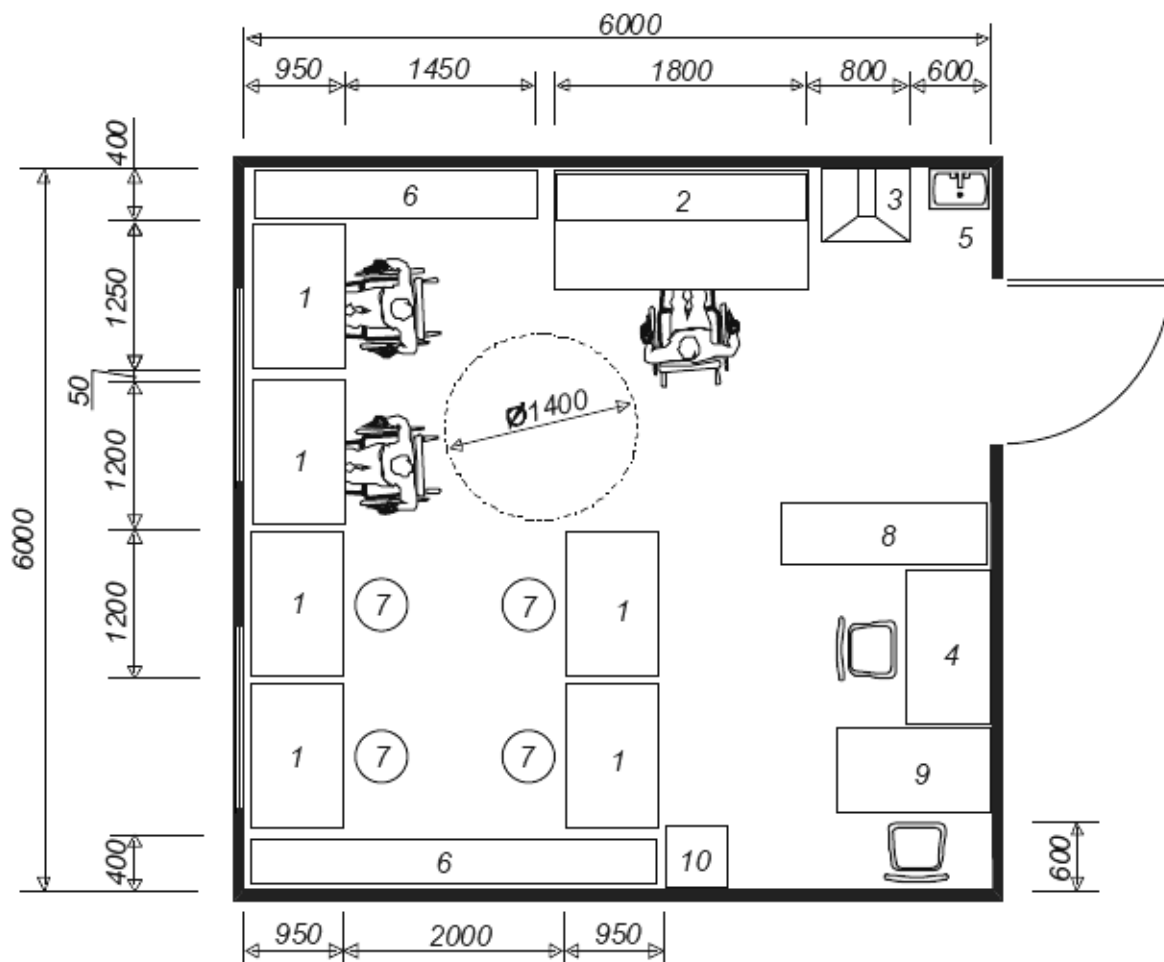
Примечание:

- рабочие помещения оборудуются в зависимости от вида производства;
- кладовые оборудуются стеллажами;
- комната мастера оборудуется столом, стульями, стеллажами.

А - мастерская. Б - комната мастера. В - уборная для инвалида. Г - кладовая материалов.  
 Д - кладовая готовой продукции. Е - общая уборная. Ж - коридор.

- 1 - стол рабочий; 2 - табурет с регулируемым сиденьем; 3 - проволочно-швейный аппарат;  
 4 - клееварка; 5 - стол мастера; 6 - стул; 7 - мойка; 8 - инвалидная коляска;  
 9 - Второй эвакуационный выход

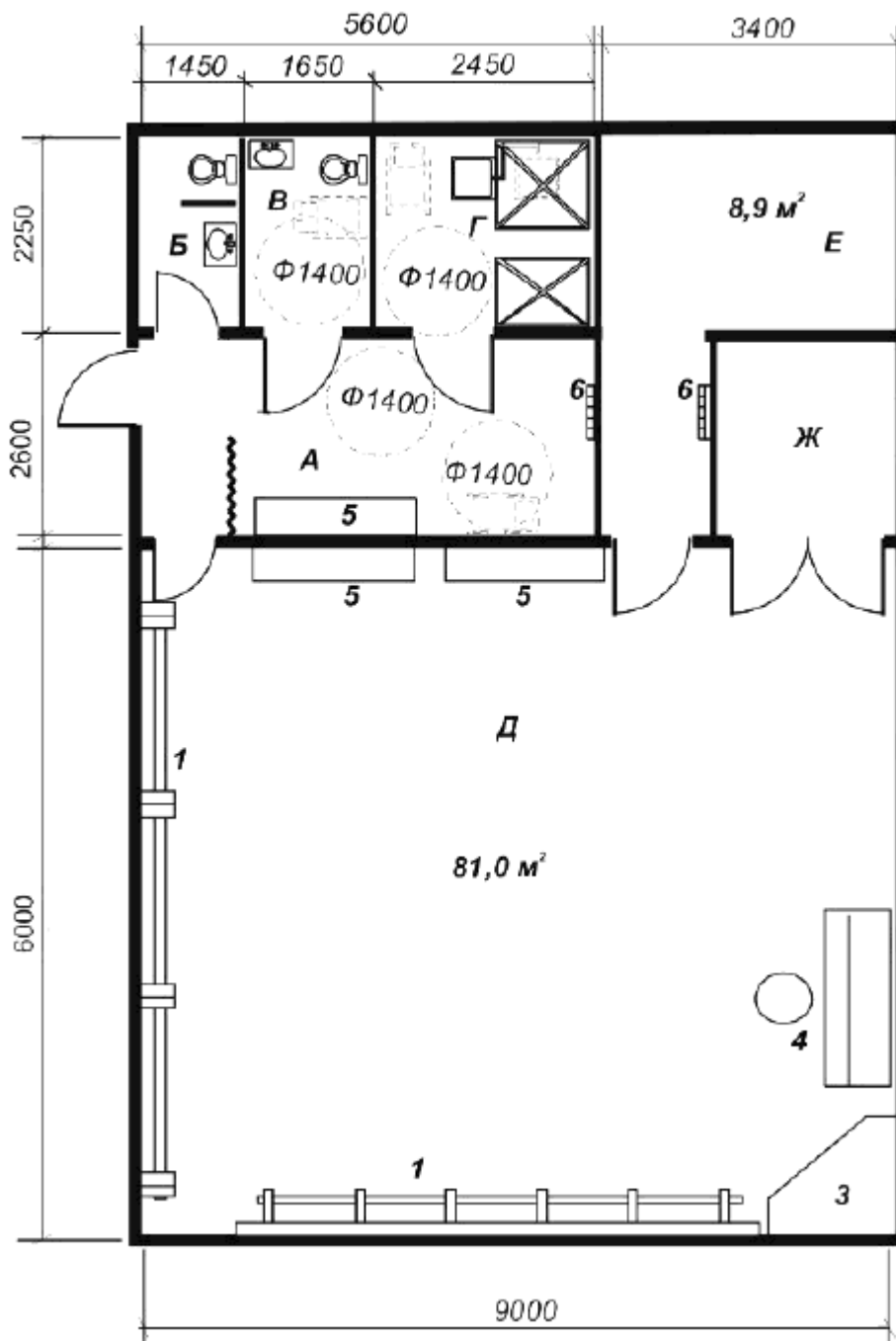
Рисунок Б.14 - Планировочная схема картонной мастерской



- 1 - стол монтажный; 2 - стенд испытательный; 3 - стол с вытяжкой; 4 - стол приемщика;  
 5 - мойка; 6 - стеллаж для материалов; 7 - табурет с регулируемым сиденьем;  
 8 - стеллаж приемщика; 9 - стол медсестры; 10 - шкаф медицинский

Рисунок Б.15 - Мастерская по ремонту аппаратуры и бытовой техники

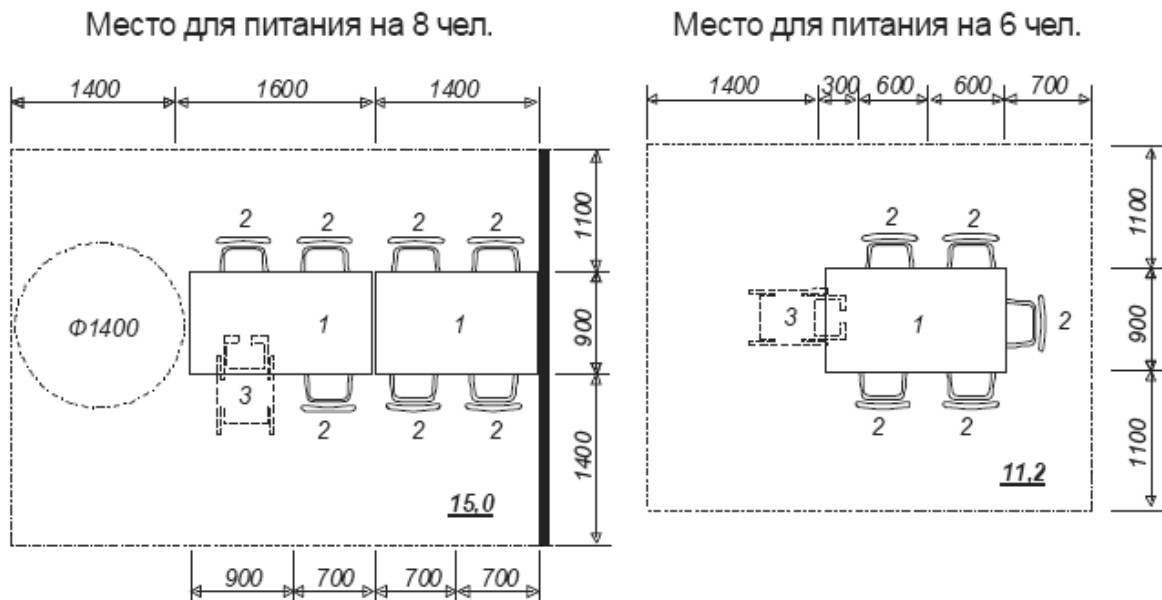




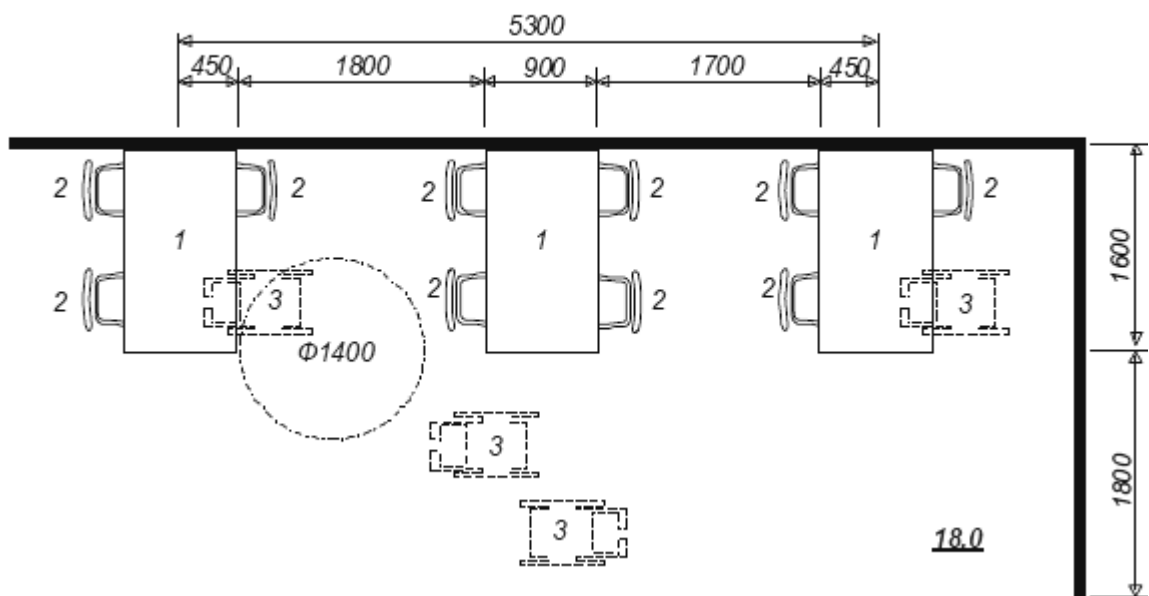
1 - гимнастическая стенка, 2 - гимнастический станок-поручень, 3 - место для тренера,  
4 - пианино, 5 - скамья, 6 - вешалка

А - комната для раздевания; Б - санузел; В - санузел для инвалидов на кресле-коляске;  
Г - душевая для инвалидов на кресле-коляске; Д - спортивный зал; Е - комната тренера;  
Ж - комната для хранения спортивного инвентаря

Рисунок Б.16 - Помещения для занятий гимнастикой и физкультурой



Обеденная зона на 8 мест в общем обеденном зале



1 - стол обеденный 160x90; 2 - стул; 3 - инвалидная кресло-коляска

Рисунок Б.17 - Варианты планировки мест питания

### Библиография

[1] Федеральный закон от 30 марта 1999 г. № 52-ФЗ "О санитарно-эпидемиологическом благополучии населения"

[2] Федеральный закон от 29 декабря 2004 г. № 191-ФЗ "Градостроительный кодекс Российской Федерации"

[3] Федеральный закон от 24 ноября 2005 г. № 181-ФЗ "О социальной защите инвалидов в Российской Федерации"

[4] Федеральный закон от 22 июля 2008 г. № 123-ФЗ "Технический регламент о требованиях пожарной безопасности"

[5] Федеральный закон от 30 декабря 2009 г. № 384-ФЗ "Технический регламент о безопасности зданий и сооружений"

[6] Федеральный закон от 2 октября 2009 г. № 782-ФЗ\* "Технический регламент о безопасности лифтов"\*\*\*

---

\* Вероятно ошибка оригинала. Следует читать: Постановление Правительства Российской Федерации от 2 октября 2009 года № 782;

\*\* Утратил силу на основании постановления Правительства Российской Федерации от 16.11.2012 № 1175. Действует Технический регламент Таможенного союза "Безопасность лифтов" (ТР ТС 011/2011). - Примечание изготовителя базы данных.

[7] Федеральный закон от 23 ноября 2009 г. № 264-ФЗ\* "Об энергосбережении и о повышении энергетической эффективности и о внесении изменений в отдельные законодательные акты Российской Федерации"

---

\* Вероятно ошибка оригинала. Следует читать: № 261-ФЗ. - Примечание изготовителя базы данных.

[8] СП 31-108-2002 Мусоропроводы жилых и общественных зданий и сооружений

[9] СП 31-110-2003 Проектирование и монтаж электроустановок жилых и общественных зданий

[10] НПБ 110-03 Перечень зданий, сооружений, помещений и оборудования, подлежащих защите автоматическими установками пожаротушения и автоматической пожарной сигнализацией

[11] ПУЭ Правила устройства электроустановок

[12] СО 153-34.21.122-2003 Инструкция по устройству молниезащиты зданий, сооружений и промышленных коммуникаций

[13] РД 78.36.003-2002 Инженерно-техническая укрепленность. Технические средства охраны. Требования и нормы проектирования по защите объектов от преступных посягательств

[14] РД 78.36.001-99\* Рекомендации по оборудованию церквей современными техническими средствами охранной сигнализации

---

\* Вероятно ошибка оригинала. Следует читать: Р 78.36.001-99. - Примечание изготовителя базы данных.

[15] ТР 205-09 Технические требования по проектированию систем антитеррористической защищенности и комплексной безопасности высотных и уникальных зданий

[16] РД 78.36.003-2002 Инженерно-техническая укрепленность. Технические средства охраны требование и нормы проектирования по защите объектов от преступных посягательств